



GEMEINDE 5453 REMETSCHWIL

---

**Kreditabrechnung**  
“Einführung flächendeckende Tempo 30-Zone“

Eve Adam, Leiterin Finanzen Remetschwil

## **Erläuterungen zur Kreditabrechnung**

---

Die Vergabe der Arbeiten erfolgte zu günstigeren Konditionen als im Kostenvoranschlag angenommen. Die daraus resultierenden tieferen Einheitspreise führten zu entsprechenden Kosteneinsparungen.

5453 Remetschwil, 25. März 2026

# Kreditabrechnung

## der Gemeinde Remetschwil



<b>Verpflichtungskredit</b>	CHF	105'000.00		
<b>Objekt</b>	Einführung flächendeckende Tempo 30-Zone			
<b>Beschluss</b>	Gemeindeversammlung vom 20.11.2023			

1 Bruttoanlagekosten				
Ausgaben total gemäss Erfolgsrechnungs Konto		1.6150.5010.15	CHF	65'850.20
Zuzüglich bezogene Vorsteuern			CHF	-
<b>Total Bruttoanlagekosten</b>			<b>CHF</b>	<b>65'850.20</b>

2 Kreditvergleich				
Verpflichtungskredit			CHF	105'000.00
Kreditüberschreitung / -unterschreitung			CHF	-39'149.80

3 Einnahmen				
Einnahmen total gemäss Erfolgsrechnungs Konto			CHF	-
Ausstehende Subventionen und Beiträge			CHF	-
abzüglich Vorsteuerminderungen			CHF	-
<b>Total Einnahmen</b>			<b>CHF</b>	<b>-</b>

4 Nettoinvestition				
Bruttoanlagekosten ohne bezogene Vorsteuern			CHF	65'850.20
Total Einnahmen			CHF	-
<b>Nettoinvestition</b>			<b>CHF</b>	<b>65'850.20</b>

5 Aktivierung						
	Übertrag von Konto	Anlagennummer	Bilanz	Erfolgsrechnung	Betrag	
	1.14070.10	1.10302	1.14290.01	3320.90	CHF	65'850.20
Total der Nettoinvestition:					CHF	65'850.20
<i>Das total der Nettoinvestition muss mit Ziffer 4 'Nettoinvestition' übereinstimmen</i>					CHF	-
<b>Hinweis:</b> Die Nettoinvestition ist mit der Anlagebuchhaltung abzustimmen.						

6 Erläuterungen	
Die Vergabe der Arbeiten erfolgte zu günstigeren Konditionen als im Kostenvoranschlag angenommen. Die daraus resultierenden tieferen Einheitspreise führten zu entsprechenden Kosteneinsparungen.	

**Passationen**

**a) Gemeinderat**

**Bestätigung des Gemeinderates und der Finanzabteilung gemäss § 94a Abs. 3 GG**

Der Gemeinderat und die Leiterin Finanzen bestätigen, dass

- alle buchungspflichtigen Geschäftsfälle, die das vorstehende Projekt bzw. den entsprechenden Verpflichtungskredit betreffen, in der Kreditabrechnung enthalten sind.
- dass das Projekt im Sinne des beschlossenen Verpflichtungskredites realisiert ist.
- dass Informationen zur Projektrealisierung sowie Begründungen zu Kreditabweichungen in den Erläuterungen zur Kreditabrechnung enthalten sind.

Gemeinde Remetschwil, 25.03.2026

**GEMEINDE REMETSCHWIL  
ABTEILUNG FINANZEN**



Leiterin Finanzen

Gemeinde Remetschwil,

**GEMEINDERAT REMETSCHWIL**  
Frau Gemeindeammann

Gemeindeschreiber

**b) Finanzkommission**

Die Finanzkommission der Gemeinde Remetschwil hat die vorliegende Kreditabrechnung geprüft und beantragt der Gemeindeversammlung die Genehmigung.

Gemeinde Remetschwil,

**FINANZKOMMISSION REMETSCHWIL**  
Präsident

Aktuar

**c) Gemeindeversammlung**

Die Gemeindeversammlung der Gemeinde Remetschwil hat am 16.06.2026 die vorliegende Kreditabrechnung genehmigt.

Gemeinde Remetschwil,

**GEMEINDERAT REMETSCHWIL**  
Frau Gemeindeammann

Gemeindeschreiber

**615 Gemeindestrassen**  
**6150.5010.15 Einführung flächendeckede Tempo-30-Zonen**

**Gemeinde Remetschwil**  
 Einwohnergemeinde

Valuta	Beleg-Nr.	Gegenkonto	Buchungstext 1	Buchungstext 2	Journal	MWSt	Soll	Haben	Saldo	
Buchungsperiode 2024										
01.01.24	6829	1.7900.5290.00	Metron Verkehrsplanung AG	Erst. Massnahmenpläne T30, Korrektur	220		3'608.50		3'608.50	
01.01.24	6830	1.7900.5290.00	Metron Verkehrsplanung AG	Konzept T30, Korrektur	220		3'770.50		7'379.00	
17.06.24	1019	9598	Somedia Production AG, 7007 Chur	Publ. Amtsblatt, Einführ. Tempo 30-Zon	206		42.00		7'421.00	
24.06.24	1093	20184	Metron Verkehrsplanung AG, 5201 Brug	div. Arbeiten, Tempo 30, 02.24 - 05.24	213		6'211.40		13'632.40	
27.08.24	1528	20184	Metron Verkehrsplanung AG, 5201 Brug	Behand. Einsprachen, Tempo 30	269		1'036.15		14'668.55	
12.12.24	2439	20184	Metron Verkehrsplanung AG, 5201 Brug	Planüberarb. T30-Konzept, 08.24 - 12.2	395		892.90		15'561.45	
Buchungsperiode 2025										
12.11.25	2138	9910	Robert Wild AG, 5630 Muri AG	Signalis., 24.09. - 09.10.2025, Tempo 3	358		20'064.25		35'625.70	
12.11.25	2140	9910	Robert Wild AG, 5630 Muri AG	Montage, 24.09. - 09.10.2025, Tempo 3	358		8'520.65		44'146.35	
12.11.25	2139	9910	Robert Wild AG, 5630 Muri AG	Markiera., 07.10. - 05.11.2025, Tempo 3	358		19'958.05		64'104.40	
Buchungsperiode 2026										
26.02.26	409	22518	Robert Wild AG, 5630 Muri AG	Montage Rep. T30	94		724.25		64'828.65	
12.03.26	531	20184	Metron Verkehrsplanung AG, 5201 Brug	div. Arbeiten, Tempo 30, 01.25 - 02.26	Prov		1'021.55		65'850.20	
<b>Total</b>						<b>0.00</b>	<b>65'850.20</b>	<b>0.00</b>	<b>65'850.20</b>	
<b>Kredit gesprochen am:</b>							<b>Ausgaben</b>	<b>Einnahmen</b>	<b>Kredit-Saldo</b>	
20.11.2023							105'000.00	0.00	105'000.00	
<b>Buchungen in den Jahren:</b>										
<b>14070.10</b>							<b>2024</b>	15'561.45	0.00	89'438.55
<b>14070.10</b>							<b>2025</b>	48'542.95	0.00	40'895.60
<b>14070.10</b>							<b>2026</b>	1'745.80	0.00	39'149.80

**6150 Gemeindestrassen**  
**6150.5010.15 Einführung flächendeckede Tempo-30-Zonen**

**Gemeinde Remetschwil**  
 Buchungsperiode 2026  
 Einwohnergemeinde

Rechnung 25      48'542.95      Budget 26      0      Rechnung 26      1'745.80      Budgetrest 26      1'746-

Valuta	Beleg-Nr.	Gegenkonto	Buchungstext	MWSt	Journal	Soll	Haben	Saldo
26.02.26	409	22518	Robert Wild AG, 5630 Muri AG		94	724.25		724.25
12.03.26	531	20184	Metron Verkehrsplanung AG, 5201 Brugg AG		Prov	1'021.55		1'745.80
			Montage Rep. T30					
			div. Arbeiten, Tempo 30, 01.25 - 02.26					

6150.5010.15 Einführung flächendeckede Tempo-30-Zonen      Total      1'745.80      0.00      1'745.80

**RECHNUNG 202600547**

Pos.	Artikel-Nr.	Bezeichnung	Menge	Preis	Betrag
4	61	Montage vor Ort: Monteur 1: 1.00 Std. à Fr. 110.00 = Fr. 110.00 Monteur 2: 1.00Std. à Fr. 100.00 = Fr. 100 00 inkl. An- und Rückfahrtsweg	1 Stk	210.00	210.00
5	62	Montagefahrzeug	20 km	1.50	30.00
6	63	Lastwagenkran 1.25 Std. à Fr. 220.00 = Fr. 275.00	1 Stk	275.00	275.00
7	90.80	INOX Niveau Ausgleichsteller 1 Stück für 1 Betonquader	1 Stk	62.00	62.00
		Nettopreis -----			

Nettobetrag	MWST	Betrag MWST	Totalbetrag CHF
1'247.00	+8.10%	101.00	1'348.00

Zahlungskonditionen: 30 Tage netto

UBS Schwitzerland AG  
 IBAN CH75 0025 8258 1408 9101 E  
 Unsere UID CHE-456.804.076 MWST



## Empfangsschein

Konto / Zahlbar an  
CH37 3000 5258 1408 9101 E  
Robert Wild AG  
Luzernerstrasse 19  
5630 Muri AG

Referenz  
00 00000 00000 00000 20260 05471

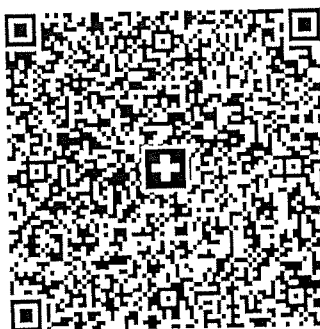
Zahlbar durch  
Gemeinde Remetschwil  
Dorfstrasse 4  
5453 Remetschwil

Währung	Betrag
CHF	1 348.00

Annahmestelle



## Zahlteil



Währung	Betrag
CHF	1 348.00

Konto / Zahlbar an  
CH37 3000 5258 1408 9101 E  
Robert Wild AG  
Luzernerstrasse 19  
5630 Muri AG

Referenz  
00 00000 00000 00000 20260 05471

Zusätzliche Informationen  
//S1/10/202600547/11/260226/30/456804076/31/260  
120/32/8.10/40/0:30

Zahlbar durch  
Gemeinde Remetschwil  
Dorfstrasse 4  
5453 Remetschwil

Stahlrain 2  
Postfach


5201 Brugg  
Schwelz

info@metron.ch  
+41 56 460 91 11

metron

EINGEGANGEN

13. März 2026

Jahr	Konto	
2026	6150.5010.15	
Art	Materiell geprüft:	ZA vom
CHF	Rechnerisch geprüft:	Beleg Nr.
1021.55		0531

Gemeinde Remetschwil  
Herr Roland Mürset  
Dorfstrasse 4  
5453 Remetschwil

Brugg, 12. März 2026

Rechnung-Nr. 1028374 / Projekt 171905902

### SCHLUSSRECHNUNG

**Remetschwil - T30-Konzept Stand öffentliche Auflage  
gemäss Offerte vom 27.2.2024 und Auftrag vom 28.2.2024**

PL: David Burkhard/ELH

Zeitraum: Januar 2025 - Februar 2026

Ausgeführte Arbeiten:

- Beratung zu Fragestellungen T30
- Rechtliche Abklärungen zu T30 auf Privatstrassen (Parkweg)

Bezeichnung	Menge	Eht	CHF/Std.	Total CHF
David Burkhard (Kat. B)	5.00	Std	189.00	945.00
Total Honorare				945.00
<b>Total</b>				<b>945.00</b>
zuzüglich 8.1 % MwSt.			945.00	76.55
<b>Saldo zu unseren Gunsten (30 Tage netto)</b>				<b>1'021.55</b>

Freundliche Grüsse  
Metron Verkehrsplanung AG

# metron

Gemeinde Remetschwil  
Herr Roland Mürset  
Dorfstrasse 4  
5453 Remetschwil

Brugg, 12. März 2026

Rechnung-Nr. 1028374 / Projekt 171905902

Bezeichnung	Menge	Eht	CHF/Std.	Total CHF
-------------	-------	-----	----------	-----------

## Empfangsschein

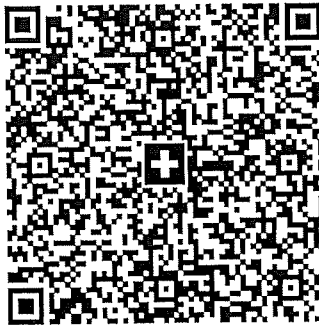
Konto / Zahlbar an  
CH14 3076 1016 0908 0308 6  
Metron Verkehrsplanung AG  
Postfach  
5201 Brugg AG

Referenz  
80 41200 00140 68001 02837 41004

Zahlbar durch  
Gemeinde Remetschwil  
Dorfstrasse 4  
5453 Remetschwil

Währung	Betrag
CHF	1 021.55

## Zahlteil



Währung	Betrag
CHF	1 021.55

Konto / Zahlbar an  
CH14 3076 1016 0908 0308 6  
Metron Verkehrsplanung AG  
Postfach  
5201 Brugg AG

Referenz  
80 41200 00140 68001 02837 41004

Zusätzliche Informationen  
Rechnung 1028374 vom 12.03.2026

Zahlbar durch  
Gemeinde Remetschwil  
Dorfstrasse 4  
5453 Remetschwil

Annahmestelle

**6150 Gemeindestrassen**  
**6150.5010.15 Einführung flächendeckede Tempo-30-Zonen**

**Gemeinde Remetschwil**  
 Buchungsperiode 2025  
 Einwohnergemeinde

Rechnung 24      15'561.45      Budget 25      75'000      Rechnung 25      48'542.95      Budgetrest 25      26'457

Valuta	Beleg-Nr.	Gegenkonto	Buchungstext	MWSt	Journal	Soll	Haben	Saldo
12.11.25	2138	9910	Robert Wild AG , 5630 Muri AG		358	20'064.25		20'064.25
12.11.25	2139	9910	Robert Wild AG , 5630 Muri AG		358	19'958.05		40'022.30
12.11.25	2140	9910	Robert Wild AG , 5630 Muri AG		358	8'520.65		48'542.95

Versandadresse  
 Montage vor Ort  
 Diverse Standorte  
 5453 Remetschwil

Gemeinde Remetschwil  
 Dorfstrasse 4  
 5453 Remetschwil

LS-Nr. 202502649

**RECHNUNG 202503867**

Muri, 12.11.2025 / Reto Merz

Ihre Bestellung Signalisation T30  
 Ihr Zeichen Oliver Wendel  
 Versandart Montage 24.09.-09.10.25

Kunden-Nr. 412

Pos.	Artikel-Nr.	Bezeichnung	Menge	Preis	Rabatt	Betrag
<u>Signalisation T 30 Remetschwil</u>						
<u>Pos. 1</u>						
1	2.59.1RA2	Tafel "Beginn der ZONE 30" 50 x 70 cm, refl. Typ RA2  Ecken scharf -----	1 Stk	155.00	5.00%	147.25
2	2.59.2RA2	Tafel "Ende der ZONE 30" 50 x 70 cm, refl. Typ RA2  Ecken scharf -----	1 Stk	155.00	5.00%	147.25

Datum		Konto	
2025		1.6150.5010.15	
GR	Materiell geprüft:	ZA vom	
		Ursprünglich	Bilanz Nr.
20'064.25		2138	

**RECHNUNG 202503867**

Pos.	Artikel-Nr.	Bezeichnung	Menge	Preis	Rabatt	Betrag
3	90.70	Abweisblech aus Alu, 600 x 250 x 2 mm, weiss/schwarz Typ RA2, Muster  1x " <<<<<<<< " 1x " >>>>>>>> "  Ecken scharf -----	2 Stk	93.00	5.00%	176.70
4	90.80	Stele Typ Baden bestehend aus Stahlrohr 2" (60 mm) komplett verzinkt (NICHT lackiert) inkl. Rechteckflansch B = 500 mm H = 2000 mm	1 Stk	705.00	5.00%	669.75
5	60	Montage der Tafel in Stele doppelseitig	1 Stk	8.00	5.00%	7.60
6	90.80	Betonquader zu Stele Typ Baden 700/700/700 mm inkl. Gewindehülsen für Niveauteller und Versetzhilfe  Nettopreis	1 Stk	675.00		675.00
7	90.80	INOX Niveau Ausgleichsteller 1 Satz für 1 Betonquader = 4 Stück  Nettopreis -----	1 Stk	245.00		245.00
8	60	Montage der Abweisbleche und Stele auf Betonsockel  Nettopreis -----  <u>Pos. 2</u>	1 Stk	95.00		95.00

**RECHNUNG 202503867**

Pos.	Artikel-Nr.	Bezeichnung	Menge	Preis	Rabatt	Betrag
9	2.59.1RA2	Tafel "Beginn der ZONE 30" 50 x 70 cm, refl. Typ RA2	1 Stk	155.00	5.00%	147.25
10	2.59.2RA2	Tafel "Ende der ZONE 30" 50 x 70 cm, refl. Typ RA2	1 Stk	155.00	5.00%	147.25
11	90.80	Signalständer 1/820, 50/70 cm, H+E = 330 cm, verzinkt, nicht gequetscht	1 Stk	217.00	5.00%	206.15
12	83310	Mauerbride 2" verzinkt	2 Stk	14.00	5.00%	26.60
13	60	doppelseitige Montage der Tafel in Rahmen	1 Stk	8.00	5.00%	7.60
<b><u>Pos. 3</u></b>						
14	2.59.1RA2	Tafel "Beginn der ZONE 30" 50 x 70 cm, refl. Typ RA2	1 Stk	155.00	5.00%	147.25
15	2.59.2RA2	Tafel "Ende der ZONE 30" 50 x 70 cm, refl. Typ RA2	1 Stk	155.00	5.00%	147.25
16	90.80	Signalständer 1/820, 50/70 cm, H+E = 300 cm, verzinkt, nicht gequetscht	1 Stk	217.00	5.00%	206.15
17	83705	Stahlfundament 8 Kg für Standrohr 2", komplett verzinkt, inkl. PVC-Dichtung und Schutzkappe für Feststellschraube	1 Stk	106.00	5.00%	100.70
18	60	doppelseitige Montage der Tafel in Rahmen	1 Stk	8.00	5.00%	7.60

**Pos. 4**

**RECHNUNG 202503867**

Pos.	Artikel-Nr.	Bezeichnung	Menge	Preis	Rabatt	Betrag
19	2.59.1RA2	Tafel "Beginn der ZONE 30" 50 x 70 cm, refl. Typ RA2	1 Stk	155.00	5.00%	147.25
20	2.59.2RA2	Tafel "Ende der ZONE 30" 50 x 70 cm, refl. Typ RA2	1 Stk	155.00	5.00%	147.25
21	90.80	Standrohr 2", 320 cm, oben geschlossen ( Siederohr, Wandstärke 2.9 mm ) verzinkt, mit angeschweisstem Flansch D= 14 cm	1 Stk	171.00	5.00%	162.45
22	83000	Bodenstück Typ 10 mit Flansch D = 140 mm für 2"-Rohre, verzinkt inkl. Messing-Schrauben M12 x 20 mm	1 Stk	70.00	5.00%	66.50
23	8/82050	Rohrrahmen 8/820, 50/70 cm, verzinkt, mit seitl. 2" Briden  A=0	1 Stk	208.00	5.00%	197.60
24	60	doppelseitige Montage der Tafel in Rahmen	1 Stk	8.00	5.00%	7.60
<b><u>Pos. 5</u></b>						
25	2.59.1RA2	Tafel "Beginn der ZONE 30" 50 x 70 cm, refl. Typ RA2	1 Stk	155.00	5.00%	147.25
26	2.59.2RA2	Tafel "Ende der ZONE 30" 50 x 70 cm, refl. Typ RA2	1 Stk	155.00	5.00%	147.25
27	90.80	Standrohr 2", 320 cm, oben geschlossen ( Siederohr, Wandstärke 2.9 mm ) verzinkt, mit angeschweisstem Flansch D= 14 cm	1 Stk	171.00	5.00%	162.45

**RECHNUNG 202503867**

Pos.	Artikel-Nr.	Bezeichnung	Menge	Preis	Rabatt	Betrag
28	83000	Bodenstück Typ 10 mit Flansch D = 140 mm für 2"-Rohre, verzinkt inkl. Messing-Schrauben M12 x 20 mm	1 Stk	70.00	5.00%	66.50
29	8/82050	Rohrrahmen 8/820, 50/70 cm, verzinkt, mit seitl. 2"Briden	1 Stk	208.00	5.00%	197.60
30	60	doppelseitige Montage der Tafel in Rahmen	1 Stk	8.00	5.00%	7.60
<b><u>Pos. 6</u></b>						
31	2.59.1RA2	Tafel "Beginn der ZONE 30" 50 x 70 cm, refl. Typ RA2	1 Stk	155.00	5.00%	147.25
32	2.59.2RA2	Tafel "Ende der ZONE 30" 50 x 70 cm, refl. Typ RA2	1 Stk	155.00	5.00%	147.25
33	1/820501	Signalständer 1/820, 50/70 cm, H+E = 230 cm, verzinkt, nicht gequetscht	1 Stk	193.00	5.00%	183.35
34	83705	Stahlfundament 8 Kg für Standrohr 2", komplett verzinkt, inkl. PVC-Dichtung und Schutzkappe für Feststellschraube	1 Stk	106.00	5.00%	100.70
35	60	doppelseitige Montage der Tafel in Rahmen	1 Stk	8.00	5.00%	7.60
<b><u>Pos. 7</u></b>						
36	2.59.1RA2	Tafel "Beginn der ZONE 30" 50 x 70 cm, refl. Typ RA2  Radius 25 mm, ungelocht -----	1 Stk	155.00	5.00%	147.25

**RECHNUNG 202503867**

Pos.	Artikel-Nr.	Bezeichnung	Menge	Preis	Rabatt	Betrag
37	2.59.2RA2	Tafel "Ende der ZONE 30" 50 x 70 cm, refl. Typ RA2  Radius 25 mm, ungelocht -----	1 Stk	155.00	5.00%	147.25
38	9/82050	Rohrrahmen 9/820, 50/70 cm, verzinkt, mit zentr. 2"Briden  <u>Pos. 8</u>	1 Stk	188.00	5.00%	178.60
39	2.59.1RA2	Tafel "Beginn der ZONE 30" 50 x 70 cm, refl. Typ RA2	1 Stk	155.00	5.00%	147.25
40	2.59.2RA2	Tafel "Ende der ZONE 30" 50 x 70 cm, refl. Typ RA2	1 Stk	155.00	5.00%	147.25
41	1/820501	Signalständer 1/820, 50/70 cm, H+E = 230 cm, verzinkt, nicht gequetscht	1 Stk	193.00	5.00%	183.35
42	83705	Stahlfundament 8 Kg für Standrohr 2", komplett verzinkt, inkl. PVC-Dichtung und Schutzkappe für Feststellschraube	1 Stk	106.00	5.00%	100.70
43	60	doppelseitige Montage der Tafel in Rahmen  <u>Pos. 9</u>	1 Stk	8.00	5.00%	7.60
44	2.59.1RA2	Tafel "Beginn der ZONE 30" 50 x 70 cm, refl. Typ RA2  Ecken scharf -----	1 Stk	155.00	5.00%	147.25

**RECHNUNG 202503867**

Pos.	Artikel-Nr.	Bezeichnung	Menge	Preis	Rabatt	Betrag
45	2.59.2RA2	Tafel "Ende der ZONE 30" 50 x 70 cm, refl. Typ RA2  Ecken scharf -----	1 Stk	155.00	5.00%	147.25
46	90.70	Abweisblech aus Alu, 600 x 250 x 2 mm, weiss/schwarz Typ RA2, Muster  1x " <<<<<<<< " 1x " >>>>>>>> "  Ecken scharf -----	2 Stk	93.00	5.00%	176.70
47	90.80	Stele Typ Baden bestehend aus Stahlrohr 2" (60 mm) komplett verzinkt (NICHT lackiert) inkl. Rechteckflansch B = 500 mm H = 2000 mm	1 Stk	705.00	5.00%	669.75
48	60	doppelseitige Montage der Tafel in Stele	1 Stk	8.00	5.00%	7.60
49	90.80	Betonquader zu Stele Typ Baden 700/700/700 mm inkl. Gewindehülsen für Niveauteller und Versetzhilfe  Nettopreis -----	1 Stk	675.00		675.00
50	90.80	INOX Niveau Ausgleichsteller 1 Satz für 1 Betonquader = 4 Stück  Nettopreis -----	1 Stk	245.00		245.00



**RECHNUNG 202503867**

Pos.	Artikel-Nr.	Bezeichnung	Menge	Preis	Rabatt	Betrag
57	90.80	Betonquader zu Stele Typ Baden 700/700/700 mm inkl. Gewindehülsen für Niveauteller und Versetzhilfe	1 Stk	675.00		675.00
		Nettopreis -----				
58	90.80	INOX Niveau Ausgleichsteller 1 Satz für 1 Betonquader = 4 Stück	1 Stk	245.00		245.00
		Nettopreis -----				
59	60	Montage der Abweisbleche und Stele auf Betonsockel	1 Stk	95.00		95.00
		Nettopreis -----				
<b><u>Pos. 11</u></b>						
60	2.59.1RA2	Tafel "Beginn der ZONE 30" 50 x 70 cm, refl. Typ RA2	1 Stk	155.00	5.00%	147.25
61	2.59.2RA2	Tafel "Ende der ZONE 30" 50 x 70 cm, refl. Typ RA2	1 Stk	155.00	5.00%	147.25
62	1/820501	Signalständer 1/820, 50/70 cm, H+E = 230 cm, verzinkt, nicht gequetscht	1 Stk	193.00	5.00%	183.35
63	83705	Stahlfundament 8 Kg für Standrohr 2", komplett verzinkt, inkl. PVC-Dichtung und Schutzkappe für Feststellschraube	1 Stk	106.00	5.00%	100.70
64	60	doppelseitige Montage der Tafel in Rahmen	1 Stk	8.00	5.00%	7.60

**RECHNUNG 202503867**

Pos.	Artikel-Nr.	Bezeichnung	Menge	Preis	Rabatt	Betrag
<u>Pos. 12</u>						
65	2.59.1RA2	Tafel "Beginn der ZONE 30" 50 x 70 cm, refl. Typ RA2	1 Stk	155.00	5.00%	147.25
66	2.59.2RA2	Tafel "Ende der ZONE 30" 50 x 70 cm, refl. Typ RA2	1 Stk	155.00	5.00%	147.25
67	1/820501	Signalständer 1/820, 50/70 cm, H+E = 230 cm, verzinkt, nicht gequetscht	1 Stk	193.00	5.00%	183.35
68	83705	Stahlfundament 8 Kg für Standrohr 2", komplett verzinkt, inkl. PVC-Dichtung und Schutzkappe für Feststellschraube	1 Stk	106.00	5.00%	100.70
69	60	doppelseitige Montage der Tafel in Rahmen	1 Stk	8.00	5.00%	7.60
<u>Pos. 13</u>						
70	2.59.1RA2	Tafel "Beginn der ZONE 30" 50 x 70 cm, refl. Typ RA2	1 Stk	155.00	5.00%	147.25
71	2.59.2RA2	Tafel "Ende der ZONE 30" 50 x 70 cm, refl. Typ RA2	1 Stk	155.00	5.00%	147.25
72	1/820501	Signalständer 1/820, 50/70 cm, H+E = 230 cm, verzinkt, nicht gequetscht	1 Stk	193.00	5.00%	183.35
73	83705	Stahlfundament 8 Kg für Standrohr 2", komplett verzinkt, inkl. PVC-Dichtung und Schutzkappe für Feststellschraube	1 Stk	106.00	5.00%	100.70
74	60	doppelseitige Montage der Tafel in Rahmen	1 Stk	8.00	5.00%	7.60

**RECHNUNG 202503867**

Pos.	Artikel-Nr.	Bezeichnung	Menge	Preis	Rabatt	Betrag
<u>Pos. 14</u>						
75	2.59.1RA2	Tafel "Beginn der ZONE 30" 50 x 70 cm, refl. Typ RA2	1 Stk	155.00	5.00%	147.25
76	2.59.2RA2	Tafel "Ende der ZONE 30" 50 x 70 cm, refl. Typ RA2	1 Stk	155.00	5.00%	147.25
77	1/820502	Signalständer 1/820, 50/70 cm, H+E = 270 cm, verzinkt, nicht gequetscht	1 Stk	206.00	5.00%	195.70
78	83705	Stahlfundament 8 Kg für Standrohr 2", komplett verzinkt, inkl. PVC-Dichtung und Schutzkappe für Feststellschraube	1 Stk	106.00	5.00%	100.70
79	60	doppelseitige Montage der Tafel in Rahmen	1 Stk	8.00	5.00%	7.60
<u>Pos. 15</u>						
80	2.RA260	Vorschriftssignal D = 60 cm, refl. Typ RA2, Symbol 2.30 "60"	1 Stk	121.00	5.00%	114.95
81	1/801602	Signalständer 1/801, D= 60 cm, H+E= 270 cm, verzinkt, nicht gequetscht	1 Stk	203.00	5.00%	192.85
82	83705	Stahlfundament 8 Kg für Standrohr 2", komplett verzinkt, inkl. PVC-Dichtung und Schutzkappe für Feststellschraube	1 Stk	106.00	5.00%	100.70
83	60	Montage der Tafel in Rahmen	1 Stk	8.00	5.00%	7.60
<u>Pos.16</u>						

**RECHNUNG 202503867**

Pos.	Artikel-Nr.	Bezeichnung	Menge	Preis	Rabatt	Betrag
84	2.59.1RA2	Tafel "Beginn der ZONE 30" 50 x 70 cm, refl. Typ RA2	1 Stk	155.00	5.00%	147.25
85	2.59.2RA2	Tafel "Ende der ZONE 30" 50 x 70 cm, refl. Typ RA2	1 Stk	155.00	5.00%	147.25
86	1/820501	Signalständer 1/820, 50/70 cm, H+E = 230 cm, verzinkt, nicht gequetscht	1 Stk	193.00	5.00%	183.35
87	83705	Stahlfundament 8 Kg für Standrohr 2", komplett verzinkt, inkl. PVC-Dichtung und Schutzkappe für Feststellschraube	1 Stk	106.00	5.00%	100.70
88	60	doppelseitige Montage der Tafel in Rahmen	1 Stk	8.00	5.00%	7.60
<b><u>Pos. 17</u></b>						
89	2.59.1RA2	Tafel "Beginn der ZONE 30" 50 x 70 cm, refl. Typ RA2	1 Stk	155.00	5.00%	147.25
90	2.59.2RA2	Tafel "Ende der ZONE 30" 50 x 70 cm, refl. Typ RA2	1 Stk	155.00	5.00%	147.25
91	1/820502	Signalständer 1/820, 50/70 cm, H+E = 270 cm, verzinkt, nicht gequetscht	1 Stk	206.00	5.00%	195.70
92	83705	Stahlfundament 8 Kg für Standrohr 2", komplett verzinkt, inkl. PVC-Dichtung und Schutzkappe für Feststellschraube	1 Stk	106.00	5.00%	100.70
93	60	doppelseitige Montage der Tafel in Rahmen	1 Stk	8.00	5.00%	7.60
<b><u>Pos. 18</u></b>						



**RECHNUNG 202503867**

Pos.	Artikel-Nr.	Bezeichnung	Menge	Preis	Rabatt	Betrag
100	90.80	INOX Niveau Ausgleichsteller 1 Satz für 1 Betonquader = 4 Stück	1 Stk	245.00		245.00
		Nettopreis -----				
101	60	Montage der Abweisbleche und Stele auf Betonsockel	1 Stk	95.00		95.00
		Nettopreis -----				
<b><u>Pos. 19</u></b>						
102	2.59.1RA2	Tafel "Beginn der ZONE 30" 50 x 70 cm, refl. Typ RA2	1 Stk	155.00	5.00%	147.25
103	2.59.2RA2	Tafel "Ende der ZONE 30" 50 x 70 cm, refl. Typ RA2	1 Stk	155.00	5.00%	147.25
104	1/820501	Signalständer 1/820, 50/70 cm, H+E = 230 cm, verzinkt, nicht gequetscht	1 Stk	193.00	5.00%	183.35
105	83705	Stahlfundament 8 Kg für Standrohr 2", komplett verzinkt, inkl. PVC-Dichtung und Schutzkappe für Feststellschraube	1 Stk	106.00	5.00%	100.70
106	60	doppelseitige Montage der Tafel in Rahmen	1 Stk	8.00	5.00%	7.60
<b><u>Pos. 20</u></b>						
107	2.59.1RA2	Tafel "Beginn der ZONE 30" 50 x 70 cm, refl. Typ RA2	1 Stk	155.00	5.00%	147.25

**RECHNUNG 202503867**

Pos. Artikel-Nr.	Bezeichnung	Menge	Preis	Rabatt	Betrag
108 2.59.2RA2	Tafel "Ende der ZONE 30" 50 x 70 cm, refl. Typ RA2	1 Stk	155.00	5.00%	147.25
109 90.80	Standrohr 2", 440 cm ( Siederohr, Wandstärke 2.9 mm ) verzinkt, nicht gequetscht	1 Stk	159.00	5.00%	151.05
110 8/82050	Rohrrahmen 8/820, 50/70 cm, verzinkt, mit seitl. 2" Briden	1 Stk	208.00	5.00%	197.60
111 60	doppelseitige Montage der Tafel in Rahmen	1 Stk	8.00	5.00%	7.60
<b><u>Pos. 21</u></b>					
112 2.59.1RA2	Tafel "Beginn der ZONE 30" 50 x 70 cm, refl. Typ RA2	1 Stk	155.00	5.00%	147.25
113 2.59.2RA2	Tafel "Ende der ZONE 30" 50 x 70 cm, refl. Typ RA2	1 Stk	155.00	5.00%	147.25
114 1/820502	Signalständer 1/820, 50/70 cm, H+E = 270 cm, verzinkt, nicht gequetscht	1 Stk	206.00	5.00%	195.70
115 83705	Stahlfundament 8 Kg für Standrohr 2", komplett verzinkt, inkl. PVC-Dichtung und Schutzkappe für Feststellschraube	1 Stk	106.00	5.00%	100.70
116 60	doppelseitige Montage der Tafel in Rahmen	1 Stk	8.00	5.00%	7.60
<b><u>Pos. 22</u></b>					
117 2.59.1RA2	Tafel "Beginn der ZONE 30" 50 x 70 cm, refl. Typ RA2	1 Stk	155.00	5.00%	147.25

**RECHNUNG 202503867**

Pos.	Artikel-Nr.	Bezeichnung	Menge	Preis	Rabatt	Betrag
118	2.59.2RA2	Tafel "Ende der ZONE 30" 50 x 70 cm, refl. Typ RA2	1 Stk	155.00	5.00%	147.25
119	1/820501	Signalständer 1/820, 50/70 cm, H+E = 230 cm, verzinkt, nicht gequetscht	1 Stk	193.00	5.00%	183.35
120	83705	Stahlfundament 8 Kg für Standrohr 2", komplett verzinkt, inkl. PVC-Dichtung und Schutzkappe für Feststellschraube	1 Stk	106.00	5.00%	100.70
121	60	doppelseitige Montage der Tafel in Rahmen	1 Stk	8.00	5.00%	7.60
<b><u>Pos. 23</u></b>						
122	2.59.1RA2	Tafel "Beginn der ZONE 30" 50 x 70 cm, refl. Typ RA2	1 Stk	155.00	5.00%	147.25
123	2.59.2RA2	Tafel "Ende der ZONE 30" 50 x 70 cm, refl. Typ RA2	1 Stk	155.00	5.00%	147.25
124	1/820502	Signalständer 1/820, 50/70 cm, H+E = 270 cm, verzinkt, nicht gequetscht	1 Stk	206.00	5.00%	195.70
125	83705	Stahlfundament 8 Kg für Standrohr 2", komplett verzinkt, inkl. PVC-Dichtung und Schutzkappe für Feststellschraube	1 Stk	106.00	5.00%	100.70
126	60	doppelseitige Montage der Tafel in Rahmen	1 Stk	8.00	5.00%	7.60
<b><u>Pos. 24</u></b>						
127	2.59.1RA2	Tafel "Beginn der ZONE 30" 50 x 70 cm, refl. Typ RA2	1 Stk	155.00	5.00%	147.25

**RECHNUNG 202503867**

Pos.	Artikel-Nr.	Bezeichnung	Menge	Preis	Rabatt	Betrag
128	2.59.2RA2	Tafel "Ende der ZONE 30" 50 x 70 cm, refl. Typ RA2	1 Stk	155.00	5.00%	147.25
129	8/82050	Rohrrahmen 8/820, 50/70 cm, verzinkt, mit seitl.2" Briden  A= 0	1 Stk	208.00	5.00%	197.60
130	90.80	Standrohr 2", 370 cm, oben geschlossen ( Siederohr, Wandstärke 2.9 mm ) verzinkt, nicht gequetscht	1 Stk	134.00	5.00%	127.30
131	83705	Stahlfundament 8 Kg für Standrohr 2", komplett verzinkt, inkl. PVC-Dichtung und Schutzkappe für Feststellschraube	1 Stk	106.00	5.00%	100.70
132	60	doppelseitige Montage der Tafel in Rahmen	1 Stk	8.00	5.00%	7.60
<b><u>Pos. 25</u></b>						
133	2.59.1RA2	Tafel "Beginn der ZONE 30" 50 x 70 cm, refl. Typ RA2	1 Stk	155.00	5.00%	147.25
134	2.59.2RA2	Tafel "Ende der ZONE 30" 50 x 70 cm, refl. Typ RA2	1 Stk	155.00	5.00%	147.25
135	90.80	Signalständer 1/820, 50/70 cm, H+E = 270 cm, verzinkt, mit angeschweisstem Flansch D=14 cm	1 Stk	261.00	5.00%	247.95
136	83000	Bodenstück Typ 10 mit Flansch D = 140 mm für 2"-Rohre, verzinkt inkl. Messing-Schrauben M12 x 20 mm	1 Stk	70.00	5.00%	66.50

**RECHNUNG 202503867**

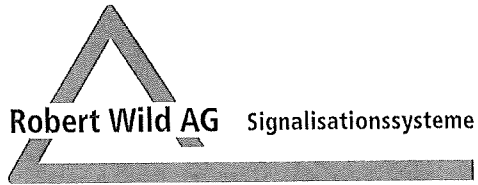
Pos.	Artikel-Nr.	Bezeichnung	Menge	Preis	Rabatt	Betrag
137	60	doppelseitige Montage der Tafel in Rahmen	1 Stk	8.00	5.00%	7.60
<b><u>Pos. 26</u></b>						
138	2.59.1RA2	Tafel "Beginn der ZONE 30" 50 x 70 cm, refl. Typ RA2	1 Stk	155.00	5.00%	147.25
139	2.59.2RA2	Tafel "Ende der ZONE 30" 50 x 70 cm, refl. Typ RA2	1 Stk	155.00	5.00%	147.25
140	1/820502	Signalständer 1/820, 50/70 cm, H+E = 270 cm, verzinkt, nicht gequetscht	1 Stk	206.00	5.00%	195.70
141	83705	Stahlfundament 8 Kg für Standrohr 2", komplett verzinkt, inkl. PVC-Dichtung und Schutzkappe für Feststellschraube	1 Stk	106.00	5.00%	100.70
142	60	doppelseitige Montage der Tafel in Rahmen	1 Stk	8.00	5.00%	7.60
<b><u>Pos. 27</u></b>						
143	2.59.1RA2	Tafel "Beginn der ZONE 30" 50 x 70 cm, refl. Typ RA2	1 Stk	155.00	5.00%	147.25
144	2.59.2RA2	Tafel "Ende der ZONE 30" 50 x 70 cm, refl. Typ RA2	1 Stk	155.00	5.00%	147.25
145	1/820501	Signalständer 1/820, 50/70 cm, H+E = 230 cm, verzinkt, nicht gequetscht	1 Stk	193.00	5.00%	183.35
146	83705	Stahlfundament 8 Kg für Standrohr 2", komplett verzinkt, inkl. PVC-Dichtung und Schutzkappe für Feststellschraube	1 Stk	106.00	5.00%	100.70

**RECHNUNG 202503867**

Pos.	Artikel-Nr.	Bezeichnung	Menge	Preis	Rabatt	Betrag
147	60	doppelseitige Montage der Tafel in Rahmen	1 Stk	8.00	5.00%	7.60
<u>Pos. 28</u>						
148	2.59.1RA2	Tafel "Beginn der ZONE 30" 50 x 70 cm, refl. Typ RA2	1 Stk	155.00	5.00%	147.25
149	2.59.2RA2	Tafel "Ende der ZONE 30" 50 x 70 cm, refl. Typ RA2	1 Stk	155.00	5.00%	147.25
150	1/820501	Signalständer 1/820, 50/70 cm, H+E = 230 cm, verzinkt, nicht gequetscht	1 Stk	193.00	5.00%	183.35
151	83705	Stahlfundament 8 Kg für Standrohr 2", komplett verzinkt, inkl. PVC-Dichtung und Schutzkappe für Feststellschraube	1 Stk	106.00	5.00%	100.70
152	60	doppelseitige Montage der Tafel in Rahmen	1 Stk	8.00	5.00%	7.60
<u>Pos. 29</u>						
153	2.59.1RA2	Tafel "Beginn der ZONE 30" 50 x 70 cm, refl. Typ RA2	1 Stk	155.00	5.00%	147.25
154	2.59.2RA2	Tafel "Ende der ZONE 30" 50 x 70 cm, refl. Typ RA2	1 Stk	155.00	5.00%	147.25
155	1/820502	Signalständer 1/820, 50/70 cm, H+E = 270 cm, verzinkt, nicht gequetscht	1 Stk	206.00	5.00%	195.70
156	83705	Stahlfundament 8 Kg für Standrohr 2", komplett verzinkt, inkl. PVC-Dichtung und Schutzkappe für Feststellschraube	1 Stk	106.00	5.00%	100.70

**RECHNUNG 202503867**

Pos. Artikel-Nr.	Bezeichnung	Menge	Preis	Rabatt	Betrag
157 60	doppelseitige Montage der Tafel in Rahmen	1 Stk	8.00	5.00%	7.60
<b><u>Pos. 30</u></b>					
158 2.59.1RA2	Tafel "Beginn der ZONE 30" 50 x 70 cm, refl. Typ RA2	1 Stk	155.00	5.00%	147.25
159 2.59.2RA2	Tafel "Ende der ZONE 30" 50 x 70 cm, refl. Typ RA2	1 Stk	155.00	5.00%	147.25
160 1/820501	Signalständer 1/820, 50/70 cm, H+E = 230 cm, verzinkt, nicht gequetscht	1 Stk	193.00	5.00%	183.35
161 83705	Stahlfundament 8 Kg für Standrohr 2", komplett verzinkt, inkl. PVC-Dichtung und Schutzkappe für Feststellschraube	1 Stk	106.00	5.00%	100.70
162 60	doppelseitige Montage der Tafel in Rahmen	1 Stk	8.00	5.00%	7.60
<b><u>Pos. 31</u></b>					
163 2.59.1RA2	Tafel "Beginn der ZONE 30" 50 x 70 cm, refl. Typ RA2	1 Stk	155.00	5.00%	147.25
164 2.59.2RA2	Tafel "Ende der ZONE 30" 50 x 70 cm, refl. Typ RA2	1 Stk	155.00	5.00%	147.25
165 1/820502	Signalständer 1/820, 50/70 cm, H+E = 270 cm, verzinkt, nicht gequetscht	1 Stk	206.00	5.00%	195.70
166 83705	Stahlfundament 8 Kg für Standrohr 2", komplett verzinkt, inkl. PVC-Dichtung und Schutzkappe für Feststellschraube	1 Stk	106.00	5.00%	100.70



Robert Wild AG  
Luzernerstrasse 19  
CH-5630 Muri AG

Tel +41(0)56 675 71 71  
Fax +41(0)56 675 71 75

info@robertwild.ch  
www.robertwild.ch

**RECHNUNG 202503867**

Pos.	Artikel-Nr.	Bezeichnung	Menge	Preis	Rabatt	Betrag
177	00.28	28% Auftrags - Rabatt				-7'218.10

Nettobetrag	MWST	Betrag MWST	Totalbetrag CHF
18'560.80	+8.10%	1'503.45	20'064.25

Zahlungskonditionen: 30 Tage netto

Credit Suisse  
IBAN CH43 0483 5146 8038 0100 1  
Unsere UID CHE-456.804.076 MWST



## Empfangsschein

Konto / Zahlbar an  
CH37 3100 0146 8038 0100 1  
Robert Wild AG  
Luzernerstrasse 19  
5630 Muri

Referenz  
00 00000 00000 00000 20250 38673

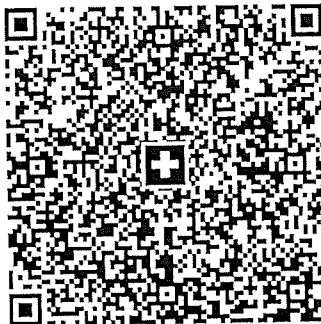
Zahlbar durch  
Gemeinde Remetschwil  
Dorfstrasse 4  
5453 Remetschwil

Währung	Betrag
CHF	20 064.25

Annahmestelle



## Zahlteil



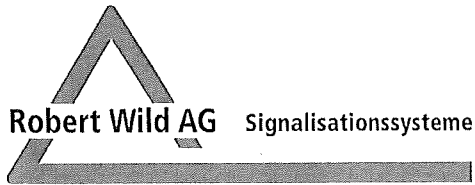
Währung	Betrag
CHF	20 064.25

Konto / Zahlbar an  
CH37 3100 0146 8038 0100 1  
Robert Wild AG  
Luzernerstrasse 19  
5630 Muri

Referenz  
00 00000 00000 00000 20250 38673

Zusätzliche Informationen  
//S1/10/202503867/11/251112/30/456804076/31/251  
009/32/8.10/40/0:30

Zahlbar durch  
Gemeinde Remetschwil  
Dorfstrasse 4  
5453 Remetschwil



Robert Wild AG  
Luzernerstrasse 19  
CH-5630 Muri AG

Tel +41(0)56 675 71 71  
Fax +41(0)56 675 71 75

info@robertwild.ch  
www.robertwild.ch

Versandadresse  
Gemeinde Remetschwil  
Diverse Standorte  
5453 Remetschwil

Gemeinde Remetschwil  
Dorfstrasse 4  
5453 Remetschwil

LS-Nr. 202502797

**RECHNUNG 202503869**

Muri, 12.11.2025 / Reto Merz

Ihre Bestellung Markierung T 30  
Ihr Zeichen Oliver Wendel  
Versandart Markierung07.10.-05.11.25

Kunden-Nr. 412

Pos.	Artikel-Nr.	Bezeichnung	Menge	Preis	Betrag
------	-------------	-------------	-------	-------	--------

Markierarbeiten gem. Plan

Remetschwil

1	90.90	1) Installationen	1 Stk	13'156.00	13'156.00
		2) Schriftzug "Zone" H 120 cm weiss 14 Stk 2-K-Kaltplastik aufgelegt refl.			
		3) Schriftzug "30" H 200 cm weiss 47 Stk 2-K-Kaltplastik aufgelegt refl.			
		4) Leitlinien B 15 cm weiss (6.03) Rechtsvortritt 1/1m , 2-K-Kaltplastik aufgelegt refl. 394 Meter			
		5) Fussabdruck bfu H31 cm gelb 2-K-Kaltplastik aufgelegt refl.			
		6) Wartelinien 50/60 cm weiss (6.13) 2-K-Kaltplastik aufgelegt refl. 3 Stück			

Jahr	Konto	
2025	1.6150 5010.15	
CHF	Materiell geprüft:	ZA vom
19'058.05	Rechnerisch geprüft:	Betrag für
		2139

**RECHNUNG 202503869**

Pos.	Artikel-Nr.	Bezeichnung	Menge	Preis	Betrag
<b><u>Busslingen</u></b>					
2	90.90	5) Installation 1.00 Stk	1 Stk	4'421.00	4'421.00
		6) Schriftzug "Zone" H 120 cm weiss 9.00 Stk 2-K-Kaltplastik aufgelegt refl.			
		7) Schriftzug "30" H 200 cm weiss 12.00 Stk 2-K-Kaltplastik aufgelegt refl.			
		8) Leitlinien B 15 cm weiss (6.03) Rechtsvortritt 1/1 m , 2-K-Kaltplastik aufgelegt refl. 64 Meter			
		9) Einmessung / Vormarkierung 64.00 Meter			
		10) Randlinien B 15 cm weiss (6.15) 64.00 Meter 2-K-Kaltplastik aufgelegt refl.			
<b><u>Sennhof</u></b>					
3	90.90	11) Installation 1.00 Stk	1 Stk	2'937.00	2'937.00
		12) Schriftzug "Zone" H 120 cm weiss 5.00 Stk 2-K-Kaltplastik aufgelegt refl.			
		13) Schriftzug "30" H 200 cm weiss 9.00 Stk 2-K-Kaltplastik aufgelegt refl.			
		14) Leitlinien B 15 cm weiss (6.03) Rechtsvortritt 1/1 m , 2-K-Kaltplastik aufgelegt refl. 54 Meter			
<b><u>Auftrags-Rabatt</u></b>					
4	00.10	10% Auftrags-Rabatt			-2'051.40

Nettobetrag	MWST	Betrag MWST	Totalbetrag CHF
18'462.60	+8.10%	1'495.45	19'958.05

Zahlungskonditionen: 30 Tage netto

Credit Suisse  
IBAN CH43 0483 5146 8038 0100 1  
Unsere UID CHE-456.804.076 MWST



## Empfangsschein

Konto / Zahlbar an  
CH37 3100 0146 8038 0100 1  
Robert Wild AG  
Luzernerstrasse 19  
5630 Muri

Referenz  
00 00000 00000 00000 20250 38697

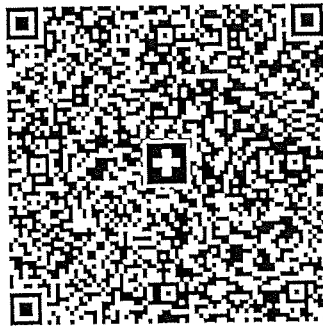
Zahlbar durch  
Gemeinde Remetschwil  
Dorfstrasse 4  
5453 Remetschwil

Währung	Betrag
CHF	19 958.05

Annahmestelle



## Zahlteil



Währung	Betrag
CHF	19 958.05

Konto / Zahlbar an  
CH37 3100 0146 8038 0100 1  
Robert Wild AG  
Luzernerstrasse 19  
5630 Muri

Referenz  
00 00000 00000 00000 20250 38697

Zusätzliche Informationen  
//S1/10/202503869/11/251112/30/456804076/31/251  
105/32/8.10/40/0:30

Zahlbar durch  
Gemeinde Remetschwil  
Dorfstrasse 4  
5453 Remetschwil

Versandadresse  
Gemeinde Remetschwil  
Diverse Standorte  
5453 Remetschwil

Jahr	Konto		
2025	16150.5010.15		
GR		ZAY	
CHF	8'520.64	Hochrechnungsgeprüft:	7'140

Gemeinde Remetschwil  
Dorfstrasse 4  
5453 Remetschwil

LS-Nr. 202502794

## RECHNUNG 202503868

Muri, 12.11.2025 / Reto Merz

Ihre Bestellung Montage / Demontage T30  
Ihr Zeichen Oliver Wendel  
Versandart Montage 24.09.-09.10.25

Kunden-Nr. 412

Pos.	Artikel-Nr.	Bezeichnung	Menge	Preis	Betrag
<b>Montage vor Ort</b>					
1	61	Montage vor Ort Monteur 1: 34 Std. à Fr. 110.00 = Fr. 3'740.00 Monteur 2: 34 Std. à Fr. 100.00 = Fr. 3'400.00 inkl. An- und Rückfahrtsweg	1 Stk	7'140.00	7'140.00
2	62	Montagefahrzeug inkl. Anhänger	160 km	2.00	320.00
3	63	Lastwagenkran 5 Std. à Fr. 220.00 = Fr. 1'100.00	1 Stk	1'100.00	1'100.00
4	66	Spitzhammer ohne Bedienung 0.5 Std. à Fr. 39.00 = Fr. 19.50	1 Stk	19.50	19.50
5	65	Kernbohrgerät ohne Bedienung 0.5 Std. à Fr. 39.00 = Fr. 19.50	1 Stk	19.50	19.50

**RECHNUNG 202503868**

Pos.	Artikel-Nr.	Bezeichnung	Menge	Preis	Betrag
6	64	Notstromaggregat bis 2 KWh 1 Std. à Fr. 21.00 = Fr. 21.00	1 Stk	21.00	21.00
7	69	Fertigbeton PCI Polyfix plus	3 Stk	46.00	138.00
<b><u>Auftrags-Rabatt</u></b>					
8	00.10	10% Auftrags-Rabatt	-1 Stk	875.80	-875.80

Nettobetrag	MWST	Betrag MWST	Totalbetrag CHF
7'882.20	+8.10%	638.45	8'520.65

Zahlungskonditionen: 30 Tage netto

Credit Suisse  
IBAN CH43 0483 5146 8038 0100 1  
Unsere UID CHE-456.804.076 MWST



## Empfangsschein

Konto / Zahlbar an  
CH37 3100 0146 8038 0100 1  
Robert Wild AG  
Luzernerstrasse 19  
5630 Muri

Referenz  
00 00000 00000 00000 20250 38689

Zahlbar durch  
Gemeinde Remetschwil  
Dorfstrasse 4  
5453 Remetschwil

Währung	Betrag
CHF	8 520.65



## Zahlteil



Währung	Betrag
CHF	8 520.65

Konto / Zahlbar an  
CH37 3100 0146 8038 0100 1  
Robert Wild AG  
Luzernerstrasse 19  
5630 Muri

Referenz  
00 00000 00000 00000 20250 38689

Zusätzliche Informationen  
//S1/10/202503868/11/251112/30/456804076/31/251  
009/32/8.10/40/0:30

Zahlbar durch  
Gemeinde Remetschwil  
Dorfstrasse 4  
5453 Remetschwil

Annahmestelle



# [ Korrektur-Buchung ] 2023

Stahlrain 2  
Postfach

5201 Brugg  
Schwyz

info@metron.ch  
+41 56 460 91 11

# metron

Jahr	2023	Konto	1,7900.5290.50	
GR		Material geprüft:	ZA vom	
CHF	3'608.50	Rechnerisch geprüft:	1839	

Gemeinde Remetschwil  
Herr Roland Mürset  
Dorfstrasse 4  
5453 Remetschwil

Brugg, 24. November 2023

Rechnung-Nr. 1023929 / Projekt 171905902

Remetschwil - Beratung Umsetzung KGV  
gemäss Auftrag vom 11.10.2022

PL: David Burkhard/JR

Zeitraum: Mai - Oktober 2023

Ausgeführte Arbeiten:  
- Erstellung Massnahmenpläne T30 im CAD

Bezeichnung	Menge	Eht	CHF/Std.	Total CHF
David Burkhard (Kat. C)	5.75	Std	159.00	914.25
Ellisabeth Horat (Kat. D)	1.25	Std	135.00	168.75
Matthieu Dillier (Kat. D/E)	18.25	Std	124.00	2'263.00
<b>Total Honorare</b>				<b>3'346.00</b>
<b>Nebenkosten / Drilleistungen:</b>				<b>4.50</b>
Reprografie				4.50
<b>Total</b>				<b>3'350.50</b>
zuzüglich 7.7 % MwSt.	3'350.50			257.99
Rundungsposition				0.01
<b>Saldo zu unseren Gunsten (30 Tage netto)</b>				<b>3'608.50</b>

Freundliche Grüsse  
Metron Verkehrsplanung AG

6829



CHF-BJ-1-2024-6881  
6829  
Metron Verkehrsplanung AG  
3'608.50

7900.5290.50  
6150.5020.15

# metron

Gemeinde Remetschwil  
Herr Roland Mürset  
Dorfstrasse 4  
5453 Remetschwil

Brugg, 24. November 2023

Rechnung-Nr. 1023929 / Projekt 171905902

Bezeichnung	Menge	Eht	CHF/Std.	Total CHF
-------------	-------	-----	----------	-----------

## Empfangsschein

Konto / Zahlbar an  
CH14 3076 1016 0908 0308 6  
Metron Verkehrsplanung AG  
Postfach  
5201 Brugg AG

Referenz  
80 41200 00140 68001 02392 91003

Zahlbar durch  
Gemeinde Remetschwil  
Dorfstrasse 4  
5453 Remetschwil

Währung	Betrag
CHF	3 608.50

Annahmestelle



## Zahlteil



Währung	Betrag
CHF	3 608.50

Konto / Zahlbar an  
CH14 3076 1016 0908 0308 6  
Metron Verkehrsplanung AG  
Postfach  
5201 Brugg AG

Referenz  
80 41200 00140 68001 02392 91003

Zusätzliche Informationen  
Rechnung 1023929 vom 24.11.2023

Zahlbar durch  
Gemeinde Remetschwil  
Dorfstrasse 4  
5453 Remetschwil



Korrektur-Buchung

2023

Stahlrain 2  
Postfach

5201 Brugg  
Schweiz

info@metron.ch  
+41 56 460 91 11

metron

Gemeinde Remetschwil  
Herr Roland Mürset  
Dorfstrasse 4  
5453 Remetschwil

Brugg, 16. Mai 2023

Rechnung-Nr. 1023116 / Projekt 171905902

Remetschwil - Beratung Umsetzung KGV  
gemäss Auftrag vom 11.10.2022

PL: David Burkhard/ELH

Zeitraum: Oktober 2022 - April 2023

Ausgeführte Arbeiten:  
-Sitzung Kommission  
-Konzept T30 inkl. Grobkosten  
-Div. Beratung

Jahr	Konto		
2023	1.7900.5290.00		
GH	Material geprüft:	ZA vom	
CHF	3770.50	Rechnerisch geprüft	Beleg Nr. 0669

Bezeichnung	Menge	Eht	CHF/Std.	Total CHF
David Burkhard (Kat. B)	18.00	Std	184.00	3'312.00
Elisabeth Horat (Kat. D)	1.25	Std	135.00	168.75
Total Honorare				3'480.75
Nebenkosten / Drittleistungen:				20.20
Reisespesen (Bahn)				20.20
Total Nebenkosten				3'500.95
Total	3'500.95			269.57
zuzüglich 7.7 % MwSt.				-0.02
Rundungsposition				3'770.50
Saldo zu unseren Gunsten (30 Tage netto)				

Freundliche Grüsse  
Metron Verkehrsplanung AG



CHF-BJ-1-2024-6882

6830

Metron Verkehrsplanung AG

3'770.50

6830

7900.5290.00

6150.5010.15

# metron

Gemeinde Remetschwil  
Herr Roland Mürset  
Dorfstrasse 4  
5453 Remetschwil

Brugg, 16. Mai 2023

Rechnung-Nr. 1023116 / Projekt 171905902

Bezeichnung	Menge	Eht	CHF/Stk.	Total CHF
-------------	-------	-----	----------	-----------

## Empfangsschein

Konto / Zahlbar an  
CH14 3076 1016 0908 0308 6  
Metron Verkehrsplanung AG  
Stahlrain 2  
5201 Brugg AG

Referenz  
80 41200 00140 68001 02311 61000

Zahlbar durch  
Gemeinde Remetschwil  
Dorfstrasse 4  
5453 Remetschwil

Währung	Betrag
CHF	3 770.50

Annahmestelle

## Zahlteil



Währung	Betrag
CHF	3 770.50

Konto / Zahlbar an  
CH14 3076 1016 0908 0308 6  
Metron Verkehrsplanung AG  
Stahlrain 2  
5201 Brugg AG

Referenz  
80 41200 00140 68001 02311 61000

Zusätzliche Informationen  
Rechnung 1023116 vom 16.05.2023

Zahlbar durch  
Gemeinde Remetschwil  
Dorfstrasse 4  
5453 Remetschwil

Jahr	Konto	
2024	18150.50RC.15	
GR	Materiel gepflicht	ZA vom
CHF	Rechnerisch geprüft	Beleg Nr.
42.-		1019

+ Digitales Amtsblatt  
communicaziun.ch ag

Sommeraustrasse 32  
Postfach 491, 7007 Chur  
Telefon: +41 81 515 27 60  
E-Mail: info@digitales-amtsblatt.ch  
Internet: www.digitales-amtsblatt.ch  
CHE-114.138.036 MWST

Gemeinde Remetschwil  
Dorfstrasse 4  
5453 Remetschwil

## Rechnung

Debi-Nr. 355881  
Datum 17.06.2024  
zahlbar bis 17.07.2024  
Rechnungs-Nummer 24516876  
  
Selektions-ID 1631018

Datum	Sujet	Betrag	MwSt
Kunde 355880	Gemeinde Remetschwil, Dorfstrasse 4, 5453 Remetschwil		
Amtsblatt des Kantons Aargau - Amtliche Anzeigen			
Verkehrsbeschränkungen / Einführung Tempo 30-Zonen			
12.06.2024	Publikationsnummer 00.054.807	42.00	32
	MwSt = 32 MWST 8.1% von 38.85	3.15	
<b>Total</b>		<b>CHF 42.00</b>	



### Empfangsschein

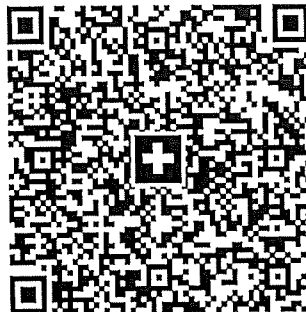
Konto / Zahlbar an  
CH32 3077 4010 0698 3790 0  
communicaziun.ch ag  
Sommeraustrasse 32  
7007 Chur  
  
Referenz  
99 70608 09013 55881 02451 68763

Zahlbar durch  
Gemeinde Remetschwil  
Dorfstrasse 4  
5453 Remetschwil

Währung Betrag  
CHF 42.00

Annahmestelle

### Zahlteil



Währung Betrag  
CHF 42.00

Konto / Zahlbar an  
CH32 3077 4010 0698 3790 0  
communicaziun.ch ag  
Sommeraustrasse 32  
7007 Chur

Referenz  
99 70608 09013 55881 02451 68763

Zahlbar durch  
Gemeinde Remetschwil  
Dorfstrasse 4  
5453 Remetschwil

# metron

Jahr	Konto		
2024	1. 6150.50/10.15		
GR	Materiall geprüft:	ZA vom	
CHF	Rechnerisch geprüft:	Beleg Nr.	
6'211.40	05	1093	

Gemeinde Remetschwil  
Herr Roland Mürset  
Dorfstrasse 4  
5453 Remetschwil

Brugg, 24. Juni 2024

Rechnung-Nr. 1025147 / Projekt 171905902

**Remetschwil - T30-Konzept Stand öffentliche Auflage  
gemäss Offerte vom 27.2.2024 und Auftrag vom 28.2.2024**

PL: David Burkhard/JR

Zeitraum: Februar bis Mai 2024

Ausgeführte Arbeiten:

- Aufbereitung T30-Konzept für öffentliche Auflage
- Begehung zur Überprüfung Konzept
- Überarbeitungen Konzept
- Projektadministration

Bezeichnung	Menge	Eht	CHF/Std.	Total CHF
David Burkhard (Kat. B)	21.50	Std	189.00	4'063.50
Matthieu Dillier (Kat. D/E)	11.75	Std	129.00	1'515.75
Maria Andreou (Kat. D/E)	0.50	Std	129.00	64.50
<b>Total Honorare</b>				<b>5'643.75</b>
<b>Nebenkosten / Dritteleistungen:</b>				<b>102.25</b>
Nebenkosten				102.25
<b>Total Nebenkosten</b>				<b>102.25</b>
<b>Total</b>				<b>5'746.00</b>
zuzüglich 8.1 % MwSt.	5'746.00			465.42
Rundungsposition				-0.02
<b>Saldo zu unseren Gunsten (30 Tage netto)</b>				<b>6'211.40</b>

Freundliche Grüsse  
Metron Verkehrsplanung AG

# metron

Gemeinde Remetschwil  
Herr Roland Mürset  
Dorfstrasse 4  
5453 Remetschwil

Brugg, 24. Juni 2024

Rechnung-Nr. 1025147 / Projekt 171905902

Bezeichnung	Menge	Eht	CHF/Std.	Total CHF
-------------	-------	-----	----------	-----------

## Empfangsschein

Konto / Zahlbar an  
CH14 3076 1016 0908 0308 6  
Metron Verkehrsplanung AG  
Postfach  
5201 Brugg AG

Referenz  
80 41200 00140 68001 02514 71005

Zahlbar durch  
Gemeinde Remetschwil  
Dorfstrasse 4  
5453 Remetschwil

Währung	Betrag
CHF	6 211.40

## Zahlteil



Währung	Betrag
CHF	6 211.40

Konto / Zahlbar an  
CH14 3076 1016 0908 0308 6  
Metron Verkehrsplanung AG  
Postfach  
5201 Brugg AG

Referenz  
80 41200 00140 68001 02514 71005

Zusätzliche Informationen  
Rechnung 1025147 vom 24.06.2024

Zahlbar durch  
Gemeinde Remetschwil  
Dorfstrasse 4  
5453 Remetschwil

Annahmestelle

Stahlrain 2  
Postfach

5201 Brugg  
Schwelz

info@metron.ch  
+41 56 460 91 11

# metron

Gemeinde Remetschwil  
Herr Roland Mürset  
Dorfstrasse 4  
5453 Remetschwil

2024 1.6150.5010.15		
GM	Materiell geprüft:	ZA vom
CHF	Rechnerisch geprüft:	Beleg Nr.
1'036.15	<i>WWT</i>	1528

Brugg, 27. August 2024

Rechnung-Nr. 1025456 / Projekt 171905902

**Remetschwil - T30-Konzept Stand öffentliche Auflage  
gemäss Offerte vom 27.2.2024 und Auftrag vom 28.2.2024**

PL: David Burkhard/JR

Zeitraum: Juni bis Juli 2024

Ausgeführte Arbeiten:  
- Behandlung Einsprachen T30-Konzept

Bezeichnung	Menge	Eht	CHF/Std.	Total CHF
David Burkhard (Kat. B)	4.00	Std	189.00	756.00
Jacqueline Schneider (Kat. D)	1.50	Std	135.00	202.50
Total Honorare				958.50
Total				958.50
zuzüglich 8.1 % MwSt.	958.50			77.64
Rundungsposition				0.01
Saldo zu unseren Gunsten (30 Tage netto)				1'036.15

Freundliche Grüsse  
Metron Verkehrsplanung AG

# metron

Gemeinde Remetschwil  
Herr Roland Mürset  
Dorfstrasse 4  
5453 Remetschwil

Brugg, 27. August 2024

Rechnung-Nr. 1025456 / Projekt 171905902

Bezeichnung	Menge	Eht	CHF/Std.	Total CHF
-------------	-------	-----	----------	-----------

## Empfangsschein

Konto / Zahlbar an  
CH14 3076 1016 0908 0308 6  
Metron Verkehrsplanung AG  
Postfach  
5201 Brugg AG

Referenz  
80 41200 00140 68001 02545 61002

Zahlbar durch  
Gemeinde Remetschwil  
Dorfstrasse 4  
5453 Remetschwil

Währung	Betrag
CHF	1 036.15

Annahmestelle

## Zahlteil



Währung	Betrag
CHF	1 036.15

Konto / Zahlbar an  
CH14 3076 1016 0908 0308 6  
Metron Verkehrsplanung AG  
Postfach  
5201 Brugg AG

Referenz  
80 41200 00140 68001 02545 61002

Zusätzliche Informationen  
Rechnung 1025456 vom 27.08.2024

Zahlbar durch  
Gemeinde Remetschwil  
Dorfstrasse 4  
5453 Remetschwil

Stahlrain 2  
Postfach

5201 Brugg  
Schweiz

info@metron.ch  
+41 56 460 91 11

# metron

Jahr	Konto	
20.24	1.6150.5016.15	
GR	Materiell geprüft:	ZA vom
CHF	Rechnerisch geprüft:	Beleg.Nr.
892,90	<i>Handwritten signature</i>	2439

Gemeinde Remetschwil  
Herr Roland Mürset  
Dorfstrasse 4  
5453 Remetschwil

Brugg, 12. Dezember 2024

Rechnung-Nr. 1026012 / Projekt 171905902

Remetschwil - T30-Konzept Stand öffentliche Auflage  
gemäss Offerte vom 27.2.2024 und Auftrag vom 28.2.2024

PL: David Burkhard/ELH

Zeitraum: August - Dezember 2024

Ausgeführte Arbeiten:  
- Planüberarbeitung T30-Konzept aufgrund öff. Auflage

Bezeichnung	Menge	Eht	CHF/Std.	Total CHF
David Burkhard (Kat. B)	4.00	Std	189.00	756.00
Elisabeth Horat (Kat. D)	0.50	Std	140.00	70.00
Total Honorare				826.00
Total				826.00
zuzüglich 8.1 % MwSt.	826.00			66.91
Rundungsposition				-0.01
Saldo zu unseren Gunsten (30 Tage netto)				892.90

Freundliche Grüsse  
Metron Verkehrsplanung AG

# metron

Gemeinde Remetschwil  
Herr Roland Mürset  
Dorfstrasse 4  
5453 Remetschwil

Brugg, 12. Dezember 2024

Rechnung-Nr. 1026012 / Projekt 171905902

Bezeichnung	Menge	Eht	CHF/Std.	Total CHF
-------------	-------	-----	----------	-----------

## Empfangsschein

Konto / Zahlbar an  
CH14 3076 1016 0908 0308 6  
Metron Verkehrsplanung AG  
Postfach  
5201 Brugg AG

Referenz  
80 41200 00140 68001 02601 21001

Zahlbar durch  
Gemeinde Remetschwil  
Dorfstrasse 4  
5453 Remetschwil

Währung	Betrag
CHF	892.90

Annahmestelle

## Zahlteil



Währung	Betrag
CHF	892.90

Konto / Zahlbar an  
CH14 3076 1016 0908 0308 6  
Metron Verkehrsplanung AG  
Postfach  
5201 Brugg AG

Referenz  
80 41200 00140 68001 02601 21001

Zusätzliche Informationen  
Rechnung 1026012 vom 12.12.2024

Zahlbar durch  
Gemeinde Remetschwil  
Dorfstrasse 4  
5453 Remetschwil



Robert Wild AG  
Luzernerstrasse 19  
5630 Muri

13. August 2025

### Einführung flächendeckend Tempo 30 km/h; Auftrag

Sehr geehrte Damen und Herren

Besten Dank für Ihre Offerten vom 26. Juni 2025 für die Signalisations- und Markierungsaufgaben im Zusammenhang mit der Einführung von flächendeckend Tempo 30 km/h in unserem Dorf.

Wir freuen uns, Sie mit den Arbeiten zum offerierten Betrag von CHF 49'884.15 zu beauftragen.

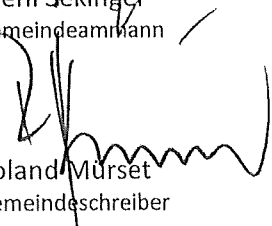
Für die Terminierung und Koordination der Arbeiten wollen Sie bitte mit unserem Leiter Technische Dienste, Herr Oliver Wendel, Kontakt aufnehmen.

Für eine prompte Auftrags erledigung danken wir Ihnen bestens.

Freundliche Grüsse

**Gemeinderat Remetschwil**

  
Vreni Sekinger  
Gemeindeamtmann

  
Roland Mürset  
Gemeindeschreiber



## Protokoll des Gemeinderates

Sitzung vom 12. August 2025

706 6150 Gemeindestrassen  
Einführung flächendeckend Tempo-30-Zonen. Umsetzung. Offerten. Auftrag.

### I.

Die Einwohnergemeindeversammlung vom 20. November 2023 genehmigte einen Verpflichtungskredit von Fr. 105'000.00 inkl. MwSt. für die Einführung von flächendeckend Tempo-30-Zonen. Als Änderung gegenüber des gemeinderätlichen Antrages hat der Souverän entschieden, auch die Sennhofstrasse mit Tempo 30 zu belegen.

Die Referendumsfrist ist am 29. Dezember 2023 unbenutzt abgelaufen, und der Entscheid wurde rechtskräftig.

Am 09. Januar 2024 (Art. 416) wurde die Metron AG mit der Erarbeitung des Detailkonzeptes und der Unterlagen für die öffentliche Ausschreibung der Zonensignalisation beauftragt.

In der Zeit vom 13. Juni bis 17. Juli 2024 lagen die Unterlagen öffentlich auf, und die Verkehrsbeschränkung wurde vorschriftsgemäss in der Berg-Post sowie im Amtsblatt publiziert.

Während der Einsprachefrist sind sechs Einsprachen eingegangen.

Ein Einsprecher hat den Entscheid des Gemeinderates an den Kanton weitergezogen. Mit Entscheid vom 17. April 2025 hat die Rechtsabteilung des Departements BVU entschieden, auf die Beschwerde nicht einzutreten.

Der Einführung von flächendeckend Tempo 30 steht somit nichts mehr im Wege.

Der Leiter Technische Dienste hat entsprechende Offerten eingeholt. Diese präsentieren sich wie folgt:

Anbieter	Signalisation	Markierungen	Montage/ Demontage	Gesamt
Robert Wild AG, Muri	CHF 19'608.05	CHF 19'732.35	CHF 10'543.75	<b>CHF 49'884.15</b>
baupoint handels ag, Rupperswil				<b>CHF 67'896.75</b>
Signal AG, Aarburg	CHF 19'172.20	CHF 19'564.52	Inkl.	<b>CHF 38'736.72</b>

**II.**

Vom bewilligten Kredit wurden bislang CHF 15'561.45 gebraucht. Es stehen somit noch CHF 89'438.55 zur Verfügung

Gemäss Interkantonaler Vereinbarung über das öffentliche Beschaffungswesen (IVöB) kann der Auftrag im freihändigen Verfahren vergeben werden.

Nach eingehender Diskussion fasst der Gemeinderat folgenden

**Entscheid:**

1. Der Auftrag für die Signalisationen und Markierungen im Zusammenhang mit der Einführung von flächendeckend Tempo 30 km/h wird an die Robert Wild AG, Muri, zum offerierten Betrag von CHF 49'884.15 vergeben.
2. Die Technischen Dienste werden mit der Koordination der Arbeiten beauftragt.

Zuschriften an:

- die Offerenten

Protokollauszüge an:

- den Leiter TD, mit Briefkopien, per Mail

- die Abteilung Finanzen

---

**Gemeinderat Remetschwil**

Vreni Sekinger  
Gemeindeammann

Roland Mürset  
Gemeindeschreiber

## Protokoll des Gemeinderates

Sitzung vom 13. August 2024

533 6150 Gemeindestrassen  
Einführung flächendeckend Tempo-30-Zonen. Einsprachen.

### I.

Die Einwohnergemeindeversammlung vom 20. November 2023 genehmigte einen Verpflichtungskredit von Fr. 105'000.00 inkl. MwSt. für die Einführung von flächendeckend Tempo-30-Zonen. Als Änderung gegenüber des gemeinderätlichen Antrages wurde entschieden, auch die Sennhofstrasse mit Tempo 30 zu belegen.

Die Referendumsfrist ist am 29. Dezember 2023 unbenutzt abgelaufen, und der Entscheid wurde rechtskräftig.

Am 09. Januar 2024 (Art. 416) wurde die Metron AG mit der Erarbeitung des Detailkonzeptes und der Unterlagen für die öffentliche Ausschreibung der Zonensignalisation beauftragt.

Mitte April 2024 übermittelte die Metron AG die Detailkonzepte. An seiner Sitzung vom 23. April 2024 (Art. 491) hiess der Gemeinderat die Konzepte mit drei Änderungen gut.

In der Zeit vom 13. Juni bis 17. Juli 2024 lagen die bereinigten Unterlagen öffentlich auf, und die Verkehrsbeschränkung wurde vorschriftsgemäss in der Berg-Post sowie im Amtsblatt publiziert.

Während der Einsprachefrist sind folgende sechs Einsprachen eingegangen:

- Benedikt Brem, Zopfstrasse 7, 5453 Remetschwil (**2 Einsprachen**)
- Fridolin und Yvonne Koch, Obere Halde 2, 5453 Remetschwil
- Theresia Meier, Haldemättlistrasse 16, 5453 Remetschwil
- Dora Heggli, Heitersberg 589, 8957 Spreitenbach
- Patrick Schabrun und Carmen Gasser, Im Goger 2, 5453 Remetschwil

Das begleitende Planungsbüro Metron AG wurde gebeten, zu den Einsprachepunkten eine Stellungnahme zu verfassen. Diese liegt an der heutigen Sitzung vor.

### II.

Gemäss § 2 des Gesetzes über den Vollzug des Strassenverkehrsrechts hat der Gemeinderat über die Einsprachen zu entscheiden. Gegen den Entscheid kann innert 30 Tagen beim Regierungsrat Beschwerde geführt werden.

**Entscheid:**

1. Der Gemeinderat nimmt zu den Einwendungen wie folgt Stellung:

*Antrag Benedikt Brem vom 30.06.2024*  
Keine Geschwindigkeitsreduktion

*Antrag Fridolin und Yvonne Koch vom 11.07.2024*

Fussgängerstreifen sind in Tempo 30-Zonen unzulässig, ausser wenn besondere Vortrittsbedürfnisse für den Fussverkehr dies erfordern (z.B. Schulwege). In Remetschwil gibt es drei Fussgängerstreifen. Sämtliche befinden sich an neuralgischen Punkten entlang des Schulweges. Daher wird auf die Aufhebung der Fussgängerstreifen verzichtet.

2. Im Übrigen werden die Antwortvorschläge der Metron AG übernommen.
3. Die Gemeindekanzlei wird mit der Ausfertigung der Einspracheentscheide beauftragt.

Protokollauszüge an:

- die Metron AG, Herrn David Burkhard, per Mail
- die Gemeindekanzlei

---

**Gemeinderat Remetschwil**

Vreni Sekinger  
Gemeindeammann

Roland Mürset  
Gemeindeschreiber

# Tempo-30-Zonen Remetschwil

Auswertung Einsprachen öffentliche Auflage

Gemeinde Remetschwil

30. Juli 2024

---

metron

**Bearbeitung**

David Burkhard  
BSc FHO in Raumplanung/SVI

Metron Verkehrsplanung AG  
Stahlrain 2  
Postfach  
5201 Brugg  
T 056 460 91 11  
info@metron.ch  
www.metron.ch

**Auftraggeber**

Gemeinde Remetschwil  
Dorfstrasse 4  
5453 Remetschwil

Dora Heggli-Wettstein, 16.07.2024

Antrag	Begründung	Stellungnahme Gemeinderat	Berücksichtigung ja/nein
Belassen der Höchstgeschwindigkeit von 40km/h auf der Sennhofstrasse innerorts.	Es ist eine Ortsverbindungsstrasse zum Ortsteil Sennhof, aber auch nach Bellikon oder zum Heitersberg.	An der Einwohnergemeindeversammlung vom 20. November 2023 wurde gegenüber dem gemeinderätlichen Antrag entschieden, auch die Sennhofstrasse mit Tempo 30 Statt 40 zu belegen. Die Referendumsfrist ist am 29. Dezember 2023 unbenutzt abgelaufen.	nein
Vortritt auf Sennhofstrasse und somit kein Rechtsvortritt von Einmündungen aus den Quartieren. Verzicht auf Fahrverbotstafeln im Sennhof.	Ortsverbindungsstrasse, übergeordnete Strasse.  Nicht klar kommuniziert wo die Tafeln zu stehen kommen und warum dies sinnvoll ist.	Sennhofstrasse neu auch Teil der Tempo-30-Zone, deshalb auch mit Rechtsvortritt.  Im aktuellen Konzept sind keine Fahrverbotstafeln mehr eingetragen, wurde ein falscher Stand aufgelegt oder woher kommt diese Einwendung?	nein
Verzicht auf Rechtsvortritt auf der Haldenmättlistrasse von Einmündungen aus Quartieren.	Sammelstrasse und somit übergeordnete Strasse. Sicherheit und Klarheit und Verkehrsfluss. Dass dies eine übergeordnete Strasse ist, zeigt sich auch im Ausbau mit durchgehendem Trottoir.	Die Haldenmättlistrasse ist integraler Bestandteil der Tempo-30-Zone, um eine gemeindeweit einheitliche Regelung zu erhalten. Dass es ein Trottoir hat, ist kein Ausschlusskriterium. Es werden zudem auch etliche Liegenschaften direkt über die Haldenmättlistrasse erschlossen.	nein
Kein Rechtsvortritt für Quartierstrassen, welche talwärts in eine Sammelstrasse einmünden, z.B. Bergstrasse in Dorfstrasse, usw.	Sicherheit für Verkehrsteilnehmer.	Mit der Einführung von T30 sollen die Vortrittsverhältnisse wo immer möglich einheitlich geregelt werden. Rechtsvortritt ist der «Standard» hierfür. Ausnahmen sollen nur dort wo es nicht möglich ist gewährt werden (z.B. Einmündung Dorfstrasse/Sennhofstrasse, wegen Sicht). Anmerkung: Am erwähnten Beispiel Berg-/Dorfstrasse gilt bereits heute Rechtsvortritt.	nein
3 spezielle Verkehrsknoten im Ortsteil Remetschwil. Kein Rechtsvortritt per se an diesen neuralgischen Knoten, sondern Vortritt der übergeordneten Strasse gewähren und markieren.	Sicherheit und Klarheit für Verkehrsteilnehmer.	Siehe vorherige Antwort.	nein



Grundsätzlich ganze Vorlage zu wenig klar kommuniziert. Es ist hier nicht ersichtlich, was das Ziel der flächendeckenden Einführung von Tempo 30 ist. Beziehungsweise wurde eine Analyse gemacht, wo es wirklich nötig ist? Denn es gibt auch entgegengesetzte Interessen, die zu wahren sind. Keine unnötige Kriminalisierung bei Tempoüberschreitung auf übersichtlichen Strassen. Wo finde ich die Analyse für flächendeckende 30-Zone in Remetschwil?

Die Massnahme entstammt aus dem Kommunalen Gesamtplan Verkehr (KGV). Dort wurden die Beweggründe und Ziele beschrieben. Bei der Erarbeitung des KGV war auch eine Begleitkommission mit Vertretern aus der Bevölkerung involviert. Da der gesetzliche Prozess für die Einführung von Tempo-30-Zonen mittlerweile vereinfacht wurde (es ist kein Gutachten mehr nötig), ist im vorliegenden Fall keine weiterführende Analyse o.ä. erarbeitet worden.

Theresia Meier-Wettstein, 16.07.2024

Antrag	Begründung	Stellungnahme Gemeinderat	Berücksichtigung ja/nein
Anträge/Schreiben deckungsgleich mit jenem von Dora Heggli-Wettstein.		Siehe Beantwortung Dora-Heggli-Wettstein.	

metron

Stahlrain 2  
Postfach

5201 Brugg  
Schweiz

[info@metron.ch](mailto:info@metron.ch)  
+41 56 460 91 11

## Verkehrsbeschränkungen / Einführung Tempo 30-Zonen

Gestützt auf das Bundesgesetz über den Strassenverkehr vom 19. Dezember 1958 (SVG; SR 741.01) und die zugehörige Verordnung über die Strassensignalisation vom 5. September 1979 (SSV; SR 741.21) werden folgende Verkehrsbeschränkungen verfügt:

### *Verfügende Behörde*

Gemeinderat Remetschwil, gestützt auf den Gemeindeversammlungsentscheid vom 20.11.2023

### *Gemeinde*

5453 Remetschwil

### *Name der Strasse*

Neue Signalisationen auf allen bestehenden Gemeindestrassen:

### *Art der Verkehrsbeschränkungen*

Signal 2.59.1 «Zonensignal Tempo 30» und in Gegenrichtung Signal 2.59.2 «Ende Zonensignal Tempo 30» auf folgenden Strassen:

Bachstrasse / Baumgartenweg / Bergweg / Bolismattstrasse / Buchslistrasse / Burimatte / Dorfstrasse / Eigerstrasse / Eigerweg / Feldweg / Foregass / Haldemättlistrasse / Hintere Gasse / Husmatte / Hägelerstrasse / Hübelgasse / Hübelrebe / (Hüslerstrasse bestehend) / I de Fore / Im Bifang / Im Goger / Im Hägeler / Langacher / Lindenweg / Löschweg / Mattacher / Moränenweg / Obere Halde / Panoramaweg / Parkweg / Pilatusweg / «Reservoirweg» / Rigiweg / Rugghölzli / Schulweg / Schürmattstrasse / Sennhof / Sennhofstrasse (Ortsteil Remetschwil) / Sonnenbergweg / Steihai / Steinacker / Untere Halde / Vordere Gasse / Zopfstrasse

Signal 2.30 «Höchstgeschwindigkeit 60» auf der Sennhofstrasse zwischen den Ortsteilen Remetschwil und Sennhof

Die Pläne mit den geplanten Signalisationen, Bodenmarkierungen und Rechtsvortritten zu den erwähnten Tempo-30-Zonen können auf der Gemeindekanzlei Remetschwil, Dorfstrasse 4, 5453 Remetschwil, zu den ordentlichen Öffnungszeiten oder unter [www.remetschwil.ch](http://www.remetschwil.ch) eingesehen werden

### **Einsprachen**

Einsprachen gegen diese Verkehrsbeschränkungen sind innert 30 Tagen seit Publikation vom 13. Juni bis 17. Juli 2024 bei der verfügenden Behörde einzureichen. Die Einsprache muss einen Antrag und eine Begründung enthalten.

## Protokoll des Gemeinderates

Sitzung vom 23. April 2024

491 6150 Gemeindestrassen  
Einführung flächendeckend Tempo-30-Zonen. Verabschiedung Konzept.

Die Einwohnergemeindeversammlung vom 20. November 2023 genehmigte einen Verpflichtungskredit von Fr. 105'000.00 inkl. MwSt. für die Einführung von flächendeckend Tempo-30-Zonen. Als Änderung gegenüber des gemeinderätlichen Antrages wurde entschieden, auch die Sennhofstrasse mit Tempo 30 zu belegen (bisher 40 km/h).

Die Referendumsfrist ist am 29. Dezember 2023 unbenutzt abgelaufen. Der Entscheid ist rechtskräftig.

Am 09. Januar 2024 (Art. 416) hat der Gemeinderat die Metron AG, Brugg, mit der Erarbeitung des Detailkonzeptes und der Unterlagen für die öffentliche Ausschreibung dieser Zonensignalisation beauftragt.

Mit Mail vom 15. April 2024 übermittelt die Metron AG die Detailkonzepte für die drei Ortsteile. Planungsbüro und Gemeindeganzlei bitten den Gemeinderat, zu folgenden offenen Punkten Stellung zu beziehen:

- Zwischen den Ortsteilen Remetschwil und Sennhof ist aktuell eine kurze Strecke mit 80 km/h befahrbar. Ursprünglich war angedacht, dieses Maximaltempo auf dem Abschnitt zu belassen. Im Konzept ist diese Strecke nun auch in die Zonensignalisation einbezogen und somit nur mit Tempo 30 km/h befahrbar. Als Variante käme auch eine Signalisation von Tempo 50 km/h oder 60 km/h für dieses Strassenteilstück in Frage. Das Beschleunigen von 30 km/h auf 80 km/h und nach kurzer Strecke ein erneutes Reduzieren auf 30 km/h erachtet das Planungsbüro als nicht sinnvoll.
- Aus Übersichtsgründen ist bei den beiden Spangen, welche bei der Liegenschaft Buis (unterhalb Gemeindehaus) in die Sennhofstrasse einmünden, weiterhin «kein Vortritt» und nicht der zonenübliche Rechtsvortritt als Signalisation vorgesehen. Möchte der Gemeinderat generell auch dort Rechtsvortritt?

Nach dem Entscheid werden die Pläne finalisiert und für die öffentliche Auflage vorbereitet.

### Entscheid:

1. Den Detailkonzepten wird mit folgenden Änderungen zugestimmt:
  - Bei den beiden Strassenparzellen 349 und 357 im Sennhof ist auf die Verfügung eines Fahrverbotes zu verzichten.
  - Zwischen den Ortsteilen Remetschwil und Sennhof soll ein Tempolimit von 60 km/h verfügt werden.
  - Bei den beiden Spangen bei der Liegenschaft Buis soll weiterhin «kein Vortritt» gelten.
2. Die Metron AG wird mit der zeitnahen Zustellung der Auflageakten beauftragt.

Protokollauszüge an: - Metron AG, Herrn David Burkhard, per Mail

---

**Gemeinderat Remetschwil**

Vreni Sekinger  
Gemeindeammann

Roland Mürset  
Gemeindeschreiber

## Kostenschätzung Tempo-30-Zonen Remetschwil

Posten	Abschnitt/Ort		Kosten
Signalrack "Zone 30" (Material inkl. Installation)	Zoneneingänge	Anzahl (Stk)	4
		Preis (Fr. 2500.- / Stk)	Fr. 10'000 .-
Markierung "30" oder "Zone 30"	Zonen allgemein	Anzahl (Stk)	77
		Preis (Fr. 400.- / Stk)	Fr. 30'800 .-
Markierung Abweislinie bei Signalrack	Zoneneingänge	Anzahl (lfm)	16
		Preis (Fr. 20.- / lfm)	Fr. 320 .-
Signaltafel "Zone 30" (Material inkl. Installation)	Zoneneingänge	Anzahl (Stk)	18
		Preis (Fr. 1500.- / Stk)	Fr. 27'000 .-
Markierung Rechtsvortritt	Zonen allgemein	Anzahl (lfm)	600
		Preis (Fr. 20.- / lfm)	Fr. 12'000 .-
Demarkierungen und Demontage alte Signaltafeln (z.B. "40")	Zonen allgemein	Anzahl (h)	16
		Preis (Fr. 150.- / h)	Fr. 2'400 .-
Vormarkierung		Anzahl (h)	16
		Preis (Fr. 150.- / h)	Fr. 2'400 .-
Total			84'920 .-
Honorar Projekt- und Bauleitung			Fr. 5'000 .-
Verschiedenes und Unvorhergesehenes			Fr. 3'000
MwSt. 8.1%			Fr. 7'527 .-
<b>Total</b>			<b>Fr. 100'447 .-</b>

### Bemerkungen:

- Die Preise der Markierungen basieren auf einer Dauermarkierung
- Die Markierungen werden in Spritzplastik ausgeführt

Metron, 09.04.2024

## Flankierende Massnahmen T30 Remetschwil

Posten	Abschnitt/Ort		Kosten
Signaltafel "Fahrverbot Auto/Motorrad, ausgenommen Zubringer" (Material inkl. Installation)	Sennhof	Anzahl (Stk)	4
		Preis (Fr. 1500.- / Stk)	Fr. 6'000 .-
Total			6'000 .-
Honorar Projekt- und Bauleitung			Fr. 500 .-
Verschiedenes und Unvorhergesehenes			Fr. 0 .-
MwSt. 8.1%			Fr. 527 .-
<b>Total</b>			<b>Fr. 7'027 .-</b>

Metron, 09.04.2024

## Protokoll des Gemeinderates

Sitzung vom 9. Januar 2024

416 6150 Gemeindestrassen  
Einführung flächendeckend Tempo-30-Zonen. Rechtskraft Entscheid Gemeindeversammlung. Auftrag.

Die Einwohnergemeindeversammlung vom 20. November 2023 genehmigte einen Verpflichtungskredit von Fr. 105'000.00 inkl. MwSt. für die Einführung von flächendeckend Tempo-30-Zonen. Als Änderung gegenüber des gemeinderätlichen Antrages wurde entschieden, auch die Sennhofstrasse mit Tempo 30 zu belegen.

Die Referendumsfrist ist am 29. Dezember 2023 unbenutzt abgelaufen der Entscheid ist rechtskräftig.

### Entscheid:

1. Von der Rechtskraft des Gemeindeversammlungsentscheides wird zustimmend Kenntnis genommen.
2. Die Metron AG wird mit der Erarbeitung des Detailkonzeptes und der Unterlagen für die öffentliche Ausschreibung dieser Zonensignalisation beauftragt.

Protokollauszüge an:

- Metron AG, Herrn David Burkhard, per Mail
- Metron AG, Herrn Sasa Subak, per Mail
- die Mitglieder der Arbeitsgruppe KGV, per Mail
- Roger Kalt, Leiter TD, per Mail
- Oliver Wendel, Bauamt, per Mail
- Abteilung Finanzen

---

**Gemeinderat Remetschwil**

Vreni Sekinger  
Gemeindeammann

Roland Mürset  
Gemeindeschreiber

## Einladung zur Einwohnergemeindeversammlung

Montag, 20. November 2023, 20.15 Uhr,  
in der Turnhalle Remetschwil



*Betriebsgebäude neues Regenbecken*

EINLADUNG

## Inhaltsverzeichnis

Allgemeine Hinweise	2
Rechte des Stimmbürgers	2
Gemeinderat und Ressorts	3
Traktandenliste	4
Traktandenberichte	5–12
Stimmrechtsausweis	16

### Öffnungszeiten der Gemeindeverwaltung

Montag bis Donnerstag  
8.00–11.30 Uhr | 14.00–16.30 Uhr  
Freitag  
7.00–14.00 Uhr (durchgehend)

Termine ausserhalb der Öffnungszeiten nach Vereinbarung.

### Personenbezeichnungen

Die in dieser Broschüre verwendeten Personenbezeichnungen beziehen sich auf alle Geschlechter.

### Weitere Informationen

Informationen zu den Gemeindeversammlungsakten sind auf der gemeindeeigenen Website unter [www.remetschwil.ch/aktuelles](http://www.remetschwil.ch/aktuelles) publiziert.

## Allgemeine Hinweise

### Aktenauflage

Die Unterlagen zu den einzelnen Traktanden, das Protokoll der letzten Gemeindeversammlung sowie das Stimmregister können ab **6. November 2023** bis zur Versammlung während den ordentlichen Büroöffnungszeiten bei der Gemeindekanzlei eingesehen werden.

## Rechte des Stimmbürgers

### Anfragerecht

Jeder Stimmberechtigte kann zur Tätigkeit der Gemeindebehörden und der Gemeindeverwaltung Anfragen stellen. Diese sind sofort oder an der nächsten Versammlung zu beantworten. Daran kann sich eine allgemeine Aussprache anschliessen. Das Anfragerecht wird unter dem Traktandum «Verschiedenes» ausgeübt.

### Antragsrecht

Jeder Stimmberechtigte hat das Recht, zu den in der Traktandenliste aufgeführten Sachgeschäften Anträge zur Geschäftsordnung und zur Sache zu stellen. Abstimmungen werden offen vorgenommen, wenn nicht ein Viertel der anwesenden Stimmberechtigten geheime Abstimmung verlangt. Es entscheidet die Mehrheit der Stimmenden. Bei Stimmgleichheit gibt bei offenen Abstimmungen der Vorsitzende den Stichentscheid.

### Vorschlagsrecht

Jeder Stimmberechtigte ist befugt, der Versammlung die Überweisung eines neuen Gegenstandes an den Gemeinderat zum Bericht und Antrag vorzuschlagen. Der vom Gemeinderat zu prüfende Gegenstand ist auf die Traktandenliste der nächsten Versammlung zu setzen. Ist dies nicht möglich, so sind ihr die Gründe darzulegen.

### Initiativrecht

Durch begründetes schriftliches Begehren kann ein Zehntel der Stimmberechtigten die Behandlung eines Gegenstandes in der Gemeindeversammlung verlangen. Gleichzeitig kann die Einberufung einer ausserordentlichen Versammlung verlangt werden.

### Fakultatives Referendum

Nicht abschliessend gefasste positive und negative Beschlüsse der Gemeindeversammlung sind der Urnenabstimmung zu unterstellen, wenn dies von einem Zehntel der Stimmberechtigten innert 30 Tagen, gerechnet ab Veröffentlichung, schriftlich verlangt wird. Unterschriftenlisten können bei der Gemeindekanzlei bezogen werden.

### Benutzung des Beamers

Wer an der Gemeindeversammlung eine Präsentation mit dem Beamer zeigen möchte, muss dies spätestens 7 Tage vor der Versammlung der Gemeindekanzlei melden und die Präsentation elektronisch abgeben. Die Präsentation darf maximal 5 Minuten dauern.

## Gemeinderat und Ressorts

### Gemeindeammann Vreni Sekinger

parteilos  
Steinacker 21  
Tel. privat: 056 496 65 87  
vreni.sekinger@remetschwil.ch  
im Amt seit 2022  
vorher Gemeinderätin seit 2014

Bildung, Gemeindeverwaltung, Kultur, Liegenschaften,  
Ortsbürgergemeinde, Personelles, Vereine  
Stellvertreter: Maurizio Giani

### Vizeammann Maurizio Giani

parteilos  
Hüslerstrasse 15  
Tel. privat: 056 496 61 19  
maurizio.giani@remetschwil.ch  
im Amt seit 2010

Finanzen, Gewerbe, Individualverkehr,  
Kirche, Friedhof und Bestattung, Klima,  
öffentlicher Verkehr, Steuern  
Stellvertreter: Urs Herzog

### Gemeinderat Markus Zyka

parteilos  
Hägelerstrasse 17d  
Tel. privat: 056 496 05 85  
markus.zyka@remetschwil.ch  
im Amt seit 2014

Abstimmungen und Wahlen, Bürgerrecht, Gesundheit,  
Jugendarbeit, Kindes- und Erwachsenenschutzrecht,  
Sozialhilfe und Prävention, Tagesstrukturen  
Stellvertreterin: Vreni Sekinger

### Gemeinderat Urs Herzog

parteilos  
Haldemättlistrasse 11b  
Tel. privat: 056 496 05 17  
urs.herzog@remetschwil.ch  
im Amt seit 2022

Bauen, Bevölkerungsschutz (Militär inkl.  
Schliesswesen, Zivilschutz, Feuerwehr, Polizei),  
Grundbuch und Vermessung, Landwirtschaft, Natur-,  
Landschafts-, Umwelt- und Heimatschutz,  
Raumordnung (NUPLA/REPLA)  
Stellvertreter: Roman Wyler

### Gemeinderat Roman Wyler

Die Mitte  
Schürmattstrasse 6  
Tel. privat: 056 470 72 41  
roman.wyler@remetschwil.ch  
im Amt seit 2022

Energie, Entsorgung, Forst, Gewässer, Jagd und  
Fischerei, öffentliche Leitungsnetze, Strassen,  
Technische Dienste  
Stellvertreter: Markus Zyka

*Von links: Urs Herzog, Vreni Sekinger, Markus Zyka, Maurizio Giani, Roman Wyler*



## Liebe Stimmbürgerinnen

## Liebe Stimmbürger

Wir freuen uns, Sie zur Wintergemeindeversammlung 2023 einzuladen und heissen Sie herzlich willkommen. Mit der Teilnahme an der Gemeindeversammlung erhalten Sie die Möglichkeit, unsere Gemeinde aktiv mitzugestalten. Schön, wenn Sie davon Gebrauch machen.

Mit dieser Einladung erhalten Sie die Informationen zu den traktandierten Geschäften. Sämtliche Unterlagen finden Sie auf unserer Website [www.remetschwil.ch/aktuelles](http://www.remetschwil.ch/aktuelles).

Wir freuen uns auf eine interessante Versammlung und vor allem auf Ihre Teilnahme.

Ihre Frau Gemeindeammann  
Vreni Sekinger

### Traktandenliste

1. Protokoll der Gemeindeversammlung vom 26. Juni 2023
2. Genehmigung eines Verpflichtungskredites von brutto Fr. 2'586'000.00 inkl. MwSt., zuzüglich teuerungsbedingter Mehrkosten, abzüglich Beiträge Dritter, als Anteil der Gemeinde Remetschwil für die Renaturierung und Hochwasserschutzmassnahmen am Dorfbach Busslingen
3. Gutheissung eines Verpflichtungskredits über brutto Fr. 620'000.00 inkl. MwSt., exkl. teuerungsbedingter Mehrkosten, für die Erstellung des GEP (Genereller Entwässerungsplan) 2. Generation
4. Verpflichtungskredite Werterhaltungsplanung:
  - a) Genehmigung eines Verpflichtungskredites von brutto Fr. 420'000.00 inkl. MwSt., exkl. teuerungsbedingter Mehrkosten, für die Sanierung der Dorfstrasse und die Erneuerung der Werkleitungen
  - b) Genehmigung eines Verpflichtungskredites von brutto Fr. 885'000.00 inkl. MwSt., exkl. teuerungsbedingter Mehrkosten, für die Sanierung der Zopfstrasse sowie der Strasse Im Goger und die Erneuerung der Werkleitungen
5. Gutheissung eines Verpflichtungskredites von Fr. 105'000.00 inkl. MwSt. für die Einführung von flächendeckenden Tempo-30-Zonen
6. Genehmigung des Budgets 2024 mit einem unveränderten Steuerfuss von 92 %
7. Verschiedenes

### Apéro und Konzert

Musikalische Umrahmung zu Beginn (20.00 Uhr) und während des Apéros durch die Band Hardstreet, Remetschwil

## Traktandum 1

# Protokoll der Gemeindeversammlung vom 26. Juni 2023

Der Gemeinderat hat das Protokoll der Einwohnergemeindeversammlung vom 26. Juni 2023 geprüft und zuhanden der Gemeindeversammlung verabschiedet. Es kann im Internet unter dem folgenden Link eingesehen und heruntergeladen werden:

[www.remetschwil.ch/aktuelles](http://www.remetschwil.ch/aktuelles)

Interessierte Einwohnerinnen und Einwohner haben ausserdem die Möglichkeit, das Protokoll während der ordentlichen Aktenaufgabe bei der Gemeindekanzlei einzusehen oder als Kopie bei der Gemeindekanzlei anzufordern.

### Antrag

Das Protokoll der Einwohnergemeindeversammlung vom 26. Juni 2023 sei zu genehmigen.

## Traktandum 2

# Genehmigung eines Verpflichtungskredites von brutto Fr. 2'586'000.00 inkl. MwSt., zuzüglich teuerungsbedingter Mehrkosten, abzüglich Beiträge Dritter, als Anteil der Gemeinde Remetschwil für die Renaturierung und Hochwasserschutzmassnahmen am Dorfbach Busslingen

### Ausgangslage

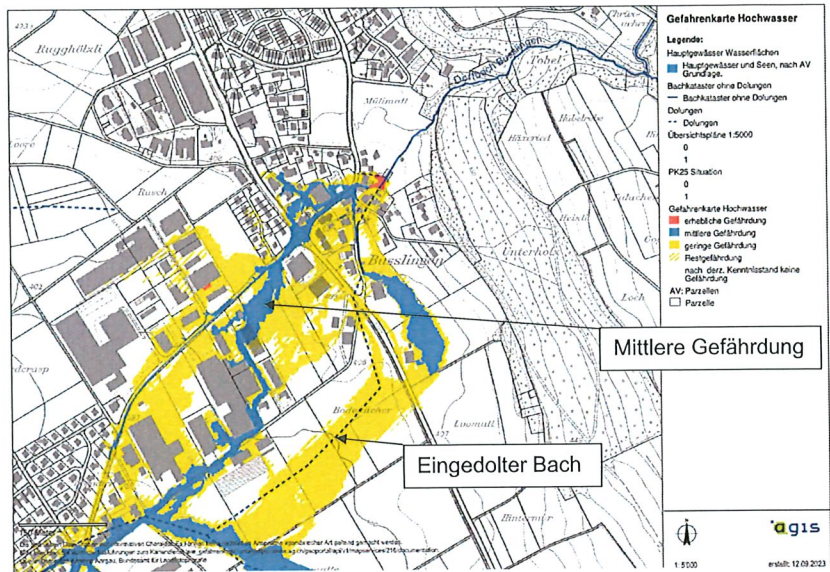
In der Vergangenheit wurden grössere Gebiete in Stetten und im Ortsteil Busslingen der Gemeinde Remetschwil immer wieder durch Hochwasserereignisse, ausgelöst durch den Dorfbach, welcher oberhalb des Baugebietes aus einem natürlichen Tobel fliesst, überflutet. Die im Jahr 1968 erstellte Entlastung des Bachwassers in die Mischabwasserleitung (Zuleitung zur Kläranlage) genügt dem Gewässerschutz von heute nicht mehr. Was damals als wirtschaftliche Lösung realisiert wurde, verursacht heute Betriebsstörungen und hohe Kosten bei der Abwasserreinigung.

### Bisheriger Projektverlauf

In den letzten rund 20 Jahren wurden unzählige Varianten eines neuen Bachverlaufs diskutiert und deren Realisierbarkeit geprüft. Eine Bachöffnung entlang der heutigen Eindolungen durchschneidet wertvolle Kulturlandparzellen und würde grosse Frucht- und Grünflächen in Anspruch nehmen. Alle dargestellten Vorschläge scheiterten auch aus technischen, materiellen oder finanzpolitischen Gründen. Massnahmen sind aber zwingend notwendig, weil auch die Versicherungen nicht mehr bereit sind, die durch Hochwasser verursachten Schäden zu tragen.

### In Kürze

Die Gemeinden Remetschwil und Stetten beabsichtigen, gemeinsam im Rahmen eines Projekts die Renaturierung und Hochwasserschutzmassnahmen am Dorfbach Busslingen anzugehen.



Überflutungsflächen entlang des eingedolten Baches

Schlussendlich hat sich die nachfolgend dargestellte Linienführung als Bestvariante erwiesen. Sie gewährleistet den Hochwasserschutz und den grössten Gewinn für Mensch und Natur mit den geringsten Einschränkungen aller Betroffenen. Der Abschnitt unterhalb der Kantonsstrasse nach Künten gilt als Renaturierung, jener oberhalb als Hochwasserschutz.



Gesamtübersicht mit projektiertem Bachlauf offen (hellblau) und eingedolt (violett)

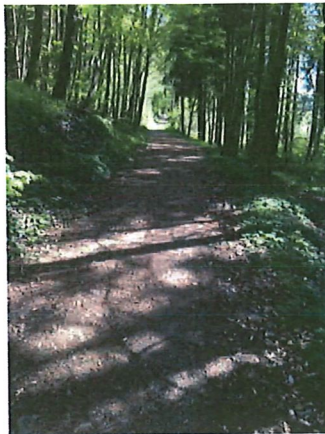
### Projektbeschreibung

Der Dorfbach wird knapp unterhalb der Fusswegbrücke im Gebiet Steihai / Mülimatt in Busslingen so umgeleitet, dass er im Wald in ein neues Bachbett entlang des Wanderweges oberhalb des ehemaligen Kindergartens Busslingen geleitet wird. Im Gebiet Loomatt verlässt der Bach den Wald und fliesst entlang bestehender Feldwege in die Grabenmattstrasse. Dort wird er, wie auch unter der Kantonsstrasse nach Künten und in Abschnitten mit grosser Tiefenlage, eingedolt.

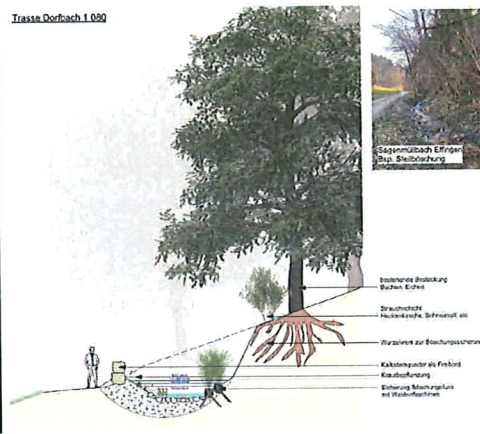
Das Gerinne weist eine Sohlenbreite von 2.00 m auf. Die Tiefenlage richtet sich nach der vorhandenen Topografie und bewegt sich zwischen 1.20 m bis 1.80 m.

Mit dem neuen Bach wird Folgendes erreicht:

- Hochwasserschutz
- Vernetzen und Anlegen wertvoller Lebensräume
- nachhaltiges Aufwerten der Landschaft
- Schaffen eines Naherholungsgebietes mit hoher Biodiversität



Trasse Dorfbach 1.000



Bach entlang Waldrand und im Wald mit Wanderweg

### Kenndaten des Dorfbaches:

Bachlängen:	offen geführt = 1'130 m, eingedolt = 286 m
Rodungen Wald:	0.49 ha (nur temporäre Beanspruchung)
Landerwerb Flur:	0.74 ha

### Projektbeteiligte

Es ist ein Gemeinschaftswerk der kantonalen Abteilung Tiefbau und der beiden Gemeinden Stetten und Remetschwil. Der naturemade star-Fonds von ewz unterstützt den Teil der Renaturierung, die Aargauische Gebäudeversicherung jenen des Hochwasserschutzes. Bund und Kanton subventionieren beide Abschnitte des vorliegenden Projektes mit hohen Beiträgen, sodass die Restbelastung der beiden Gemeinden tragbar wird. Viele Grundeigentümer können aus der Pflicht zur Offenlegung eingedolter Bachabschnitte entlastet werden und begrüßen das vorliegende Projekt. Mit allen Einwendern zum aufgelegten Bauprojekt wurden Gespräche geführt. Alle kantonalen und eidgenössischen Fachstellen stellen eine Bewilligung in Aussicht.

### Verfahren

Das kantonale Gesetz schreibt für solche Projekte ein zweistufiges Verfahren vor, wie es beim Kantonsstrassenbau auch angewendet wird. Die beiden Gemeinden haben bewusst die öffentliche Auflage des Bauprojektes im April 2023 vorgezogen, um mit den Betroffenen Bedürfnisse und Fragen zu klären und allfällige Bestandteile ins Projekt aufzunehmen. Damit der Prozess weiterlaufen kann, muss jetzt den Krediten durch die Gemeinden Remetschwil und Stetten zugestimmt und die Finanzierung sichergestellt werden. In der ersten Hälfte des Jahres 2024 wird dem Regierungsrat das Projekt mit allen Ergebnissen der Baugesuchsaufgabe zur Genehmigung vorgelegt. Er genehmigt das Projekt sowie die Subventionierung und entscheidet über die Einwendungen zum Bauprojekt. Es folgen die Ausführungsplanung, die Landerwerbsverhandlungen, die Submission und danach die Realisierung.

### Terminplan

Die Bauarbeiten für die Realisierung des Dorfbachs sind vom Frühling 2025 bis Sommer 2026 geplant.

### Unterhalt

Dem Bachunterhalt messen beide Gemeinden eine ausserordentlich grosse Bedeutung zu. Deshalb wurde diese Frage schon in der Projektierungsphase thematisiert. Die Regelung des Bachunterhaltes im Rahmen der gesetzlichen Bestimmungen wird zwischen Kanton und Gemeinden zusätzlich schriftlich festgehalten.

## Kosten

Der Kostenvoranschlag wurde auf der Preisbasis April 2022 mittels Richtofferten ermittelt. Genauigkeit des Kostenvoranschlags  $\pm 10\%$ . Die Kosten verstehen sich ohne teuerungsbedingte Mehrkosten.

Position	Beschreibung	Kosten [CHF]
1	Bauarbeiten	2'585'000.00
2	Drittunternehmen	590'000.00
3	Landerwerb	385'000.00
4	Technische Bearbeitung	785'000.00
5.1	Unvorhergesehenes, Reserve	434'500.00
5.2	MwSt.	392'500.00
<b>TOTAL inkl. MwSt.</b>		<b>5'172'000.00</b>

## Beiträge Dritter und Finanzierung

Die Gemeinde Remetschwil beantragt einen Bruttokredit-Anteil von Fr. 2'586'000.00 inkl. MwSt., zuzüglich teuerungsbedingter Mehrkosten, als ihren Anteil am Projekt. Die Kosten der Kantonsstrassenunterquerungen trägt die Abteilung Tiefbau des Kantons. Bund und Kanton leisten namhafte Beiträge, die mit dem Regierungsratsbeschluss zugesichert werden. Die Aargauische Gebäudeversicherung und der naturemade star-Fonds vom ewz unterstützen das Projekt ebenfalls, sodass den Gemeinden Restkosten von je ca. 10% verbleiben.

	Kostenbeteiligung	Kosten	Beiträge
Gesamttotal		5'172'000.00	
ATB	K271/415		720'290.00
Wasserbau		4'451'710.00	
Beitragsb.		4'387'710.00	
Bund HWS	35.00%		1'535'698.50
Bund REV	20.00%		877'542.00
Zwischentotal		1'974'469.50	
AGV	5% (HWS B.b. abzügl. BB HWS 35%*		69'735.50
Zwischentotal		1'904'734.00	
Kanton	40.00%		761'894.10
Gemeinden	60.00%	1'142'840.40	
N. B. b. K.		64'000.00	
Gemeinden Total		1'206'840.40	
Fonds	naturemade star-Fonds ewz		300'000.00
Total Gemeinden		906'840.40	
Total Beiträge			4'265'160.10
Total Remetschwil	50.00%	453'420.20	
Total Stetten	50.00%	453'420.20	

Die Gesamtkosten tragen die beiden Gemeinden partnerschaftlich gemeinsam und teilen sie hälftig.

## Antrag

Für die Renaturierung und Hochwasserschutzmassnahmen am Dorfbach Busslingen sei ein Verpflichtungskredit von brutto Fr. 2'586'000.00 inkl. MwSt., zuzüglich teuerungsbedingter Mehrkosten, abzüglich Beiträge Dritter, als Anteil der Gemeinde Remetschwil zu genehmigen.

## **Gutheissung eines Verpflichtungskredits über brutto Fr. 620'000.00 inkl. MwSt., exkl. teuerungsbedingter Mehrkosten, für die Erstellung des GEP (Genereller Entwässerungsplan) 2. Generation**

### **In Kürze**

Der GEP ist ein wichtiges Planungsinstrument der Gemeinde für einen zweckmässigen Ausbau sowie für die Werterhaltung der kommunalen Abwasseranlagen.

### **Ausgangslage**

Der Generelle Entwässerungsplan (GEP) auf Gemeindeebene zeigt auf, wie das Abwasser unter Beachtung der ökologischen und ökonomischen Aspekte abzuleiten ist und wie ober- und unterirdische Gewässer qualitativ und quantitativ geschützt werden müssen. Der GEP ist ein wichtiges Planungsinstrument der Gemeinde für einen zweckmässigen Ausbau sowie für die Werterhaltung der kommunalen Abwasseranlagen. Um den GEP als aktuelles, zeitgemässes Planungsinstrument verwenden zu können, ist er ca. alle 15 Jahre zu überarbeiten. Der GEP 1. Generation wurde zwischen 2004 und 2015 erstellt und entspricht nicht mehr den heutigen Verhältnissen. Die eidgenössischen Gewässerschutzbestimmungen schreiben die Erstellung eines GEP vor.

### **Aktualisierung Abwasserkataster und Kanalfernsehaufnahmen**

Ein aktueller Abwasserkataster (Datenmodell AG-64) ist eine notwendige Grundlage für die Bearbeitung eines GEP 2. Generation. Der Abwasserkataster der Gemeinde Remetschwil entspricht noch nicht den heutigen Vorgaben (Vollständigkeit und Inhalt gemäss Kantonalen Geoinformationsverordnung). Für die Aktualisierung und Ergänzung des Abwasserkatasters der primären Abwasseranlagen (exkl. Hausanschlüsse) sind im vorliegenden Verpflichtungskredit Fr. 100'000.00 enthalten.

Für die Beurteilung des baulichen Zustands der Abwasseranlagen werden im Rahmen des GEP 2. Generation Kanalfernsehaufnahmen inkl. vorgängiger Spülung erstellt. Die vorgängige Spülung der Kanäle ist im Rahmen des Unterhalts periodisch auch ausserhalb des GEP durchzuführen. Die Kontrollschächte werden begutachtet und der Zustand protokolliert. Die Kosten für die Spülung, Kanalfernsehaufnahmen und Schachtprotokolle belaufen sich auf ca. Fr. 220'000.00 und sind im vorliegenden Verpflichtungskredit enthalten. Die Erkenntnisse der Aufnahmen und Auswertungen werden im Abwasserkataster nachgeführt, womit eine zentrale Datenhaltung erreicht wird.

### **GEP 2. Generation**

Der GEP 2. Generation (GEP 2) ist eine Gesamtüberarbeitung des GEP 1. Generation. In den meisten Fällen müssen die Grundlagen neu erhoben werden. Neben den Veränderungen im Gemeindegebiet haben sich auch die Anforderungen an den Gewässerschutz seit dem GEP 1 stark verändert.

Der Kanton hat seine Vorgaben für den GEP 2 definiert und leistet Beiträge in der Höhe von 20 % an die Erstellungskosten. Die neuen Richtlinien des VSA sind kürzlich erlassen worden. Das GEP-Datenmodell AG-96 und die damit verbundenen Bedingungen an den Abwasserkataster sind definiert.

### **Vorteile und Gründe für die Erarbeitung des GEP 2. Generation**

- Die Erneuerungsrate der Entwässerungsplanung liegt bei 10 bis 15 Jahren.
- Mit zielgerichtetem Unterhalt und Werterhaltungsmassnahmen kann die Lebensdauer der ca. 27 km Misch- und Schmutzabwasserleitungen und ca. 16 km Sauberwasserleitungen deutlich verlängert werden. Im Rahmen des GEP werden die Abwasserleitungen und -schächte auf ihren baulichen Zustand untersucht.
- Allfällige Rückstauprobleme und Überlastungen können mit den neuen hydraulischen Berechnungsprogrammen besser analysiert und beurteilt werden. Durch den Einbezug privater Sammelleitungen, welcher im Rahmen des GEP 2 vorgenommen wird, entsteht zusätzlich grössere Sicherheit.

- Die Aufnahme der Liegenschaftsentwässerung ist in Arbeit und steht somit der GEP-Bearbeitung zur Verfügung.
- Die kantonalen Datenmodelle, wie sie der Kanton AG vorschreibt, liegen vor. Erfahrungen mit mehreren Referenzobjekten liegen vor.
- Mit dem neuen GEP 2 ist die Planungssicherheit im Abwasser wieder hergestellt. Die Massnahmen lassen sich mit anderen Tiefbauprojekten koordinieren, was Kosteneinsparungen ermöglicht.
- Der GEP bildet eine wichtige Grundlage für die Finanz- und die Investitionsplanung.
- Die GEP-Arbeiten (inklusive Kanalfernsehaufnahmen) werden vom Kanton mit 20 % unterstützt.

#### Termine

Das Pflichtenheft für den GEP 2. Generation wurde erstellt und durch die Abteilung für Umwelt (AfU) des Kantons Aargau am 29. August 2023 genehmigt. Dies ist die Voraussetzung für den finanziellen Beitrag des Kantons von 20 % an die GEP-Kosten. Die GEP-Bearbeitung dauert voraussichtlich drei bis vier Jahre.

#### Kostenvoranschlag

Die Kostenzusammenstellung sieht wie folgt aus (Kostengenauigkeit +/- 30 %, Preisbasis 2023):

Position	Beschreibung	Total [CHF]
1	Erstellung Pflichtenheft inkl. Nebenkosten	10'000.-
2	a) Ergänzungen Abwasserkataster	99'600.-
	b) Neunummerierung Abwasserkataster (nicht vorgesehen)	0.-
	c) Koordination mit GEP 2 / Qualitätssteigerung / Einarb. TV-Resultate	20'000.-
3	GEP 2. Generation inkl. Nebenkosten, exkl. MWST (GEP-Ingenieur)	145'000.-
4	Datenbewirtschaftungskonzept	10'000.-
5	Durchflussmessung (2 Stellen à 2 Mt.)	12'000.-
6	a) Kanalfernsehaufnahmen geschätzt inkl. Schachtprotokolle (43 km; 1700 KS)	140'000.-
	b) Spülarbeiten geschätzt	80'000.-
7	Zustandsbericht Versickerung	12'000.-
	a) Hydrogeologe	
	b) Begehung + Beurteilung Versickerungsanlagen (5 Stk. gemäss Pflichtenheft)	2'000.-
8	Beitrag an GEP-AGIS Schnittstelle	5'000.-
9	Unvorhergesehenes, Öffentlichkeitsarbeit (ca. 10 %)	50'000.-
	Zwischentotal	575'600.-
10	Mehrwertsteuer und Rundung	44'400.-
<b>Total GEP 2. Generation inkl. Nebenkosten, inkl. MwSt. ca.</b>		<b>620'000.-</b>

<sup>1</sup> Das Pflichtenheft für CHF 10'200.- inkl. MwSt. wurde vorgängig übers laufende Budget der Abwasserkasse verrechnet.

Der Kanton Aargau hat CHF 87'500.- inkl. MwSt. als Subventionen zugesichert. Die Finanzierung erfolgt aus der Abwasserkasse (Eigenwirtschaftsbetrieb Abwasser).

#### Antrag

Für die Erstellung des GEP (Genereller Entwässerungsplan) 2. Generation sei ein Verpflichtungskredit über brutto Fr. 620'000.00 inkl. MwSt., exkl. teuerungsbedingter Mehrkosten, zu genehmigen.

## Traktandum 4

# Verpflichtungskredite Werterhaltungsplanung

Gestützt auf die Prioritätenliste in der Werterhaltungsplanung sollen die Sanierung der Dorfstrasse, der Zopfstrasse sowie der Strasse Im Goger in Angriff genommen werden. Dazu gehört auch die Erneuerung der entsprechenden Werkleitungen. Der Gemeinderat unterbreitet dem Souverän folgende Kreditgeschäfte:

- a) **Genehmigung eines Verpflichtungskredites von brutto Fr. 420'000.00 inkl. MwSt., exkl. teuerungsbedingter Mehrkosten, für die Sanierung der Dorfstrasse und die Erneuerung der Werkleitungen**
- b) **Genehmigung eines Verpflichtungskredites von brutto Fr. 885'000.00 inkl. MwSt., exkl. teuerungsbedingter Mehrkosten, für die Sanierung der Zopfstrasse sowie der Strasse Im Goger und die Erneuerung der Werkleitungen**

### Ausgangslage

In der Dorfstrasse soll die Wasserleitung erneuert und die Strasse saniert werden. Sowohl die Elektra Remetschwil als auch die Swisscom AG haben Bedarf zur Mitverlegung von Werkleitungen angemeldet, wodurch Synergien genutzt werden können. Die Arbeiten der Swisscom AG beschränken sich auf kleinere Erschliessungen, der Umfang der Arbeiten für die Elektra wird im Rahmen des Bauprojekts geklärt. Der bestehende Belag ist mit bis zur Foundation durchgehenden Rissen beschädigt, stellenweise schadhaft und soll über die ganze Länge der Strasse erneuert werden. Weitere Sanierungsmassnahmen (Inlinersanierungen) der Kanalisation werden im Rahmen des geplanten GEP 2 geprüft und werden bei Bedarf im Bauprojekt ergänzt. Kosten für allfällig nötige Sanierungsmassnahmen der Kanalisationsleitungen sind noch nicht Teil dieses Kredits.



Dorfstrasse

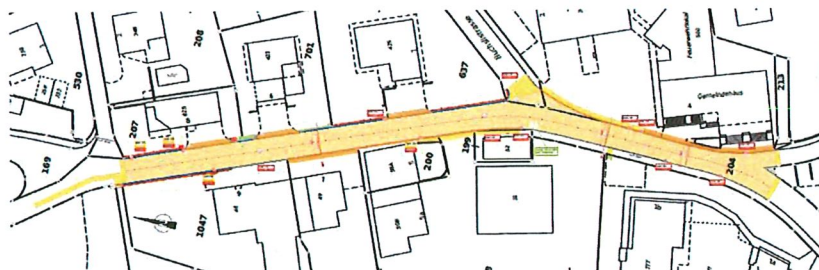
### Projektbeschreibung

Zur Strassensanierung und Erneuerung der Werkleitungen sind folgende Massnahmen notwendig:

- Strassenbau zum Ersatz des Belags
- Erneuerung Wasserleitung
- Definition allfälliger Sanierungsmassnahmen Kanalisation erst im Rahmen GEP 2

Massnahmen Drittprojekt:

- voraussichtliche Netzbauarbeiten Elektra Remetschwil (Umfang noch nicht bekannt)
- voraussichtliche Netzbauarbeiten für die Swisscom AG
- Anteil Strassenbau im Grabenbereich Werkleitungen



## In Kürze

Die Werterhaltungsplanung sieht prioritär die Sanierung der Dorfstrasse, der Zopfstrasse sowie der Strasse Im Goger inkl. Werkleitungen vor.

### Kenndaten der Erneuerung

Länge Wasserleitung: ca. 180 m  
Strassenbau: ca. 970 m<sup>2</sup>

### Finanzierung

Die Kosten für die Erneuerung der Dorfstrasse sind anteilmässig durch die Gemeinde Remetschwil (Strassenbau) und im Bereich der Werkleitungen durch die entsprechenden Werke zu tragen.

### Terminplan

Nach der Genehmigung des Kredites durch die Gemeindeversammlung sind die Bauarbeiten 2024 geplant.

### Kosten

Die Kostenschätzung wurde auf der Preisbasis April 2023 ermittelt. Genauigkeit der Kostenschätzung  $\pm$  10%. Die Kosten verstehen sich ohne teuerungsbedingte Mehrkosten.

Position	Beschreibung	Kosten [CHF]	Kosten [CHF]
1	Bauvorbereitung / Vorleistungen		13'000
2	Baukosten		293'000
	– Erneuerung Wasserleitung	150'000	
	– Überprüfung und Anpassung Entwässerung	14'000	
	– Strassenbau	129'000	
3	Baunebenkosten		39'000
4	Landerwerb		7'000
5	Unvorhergesehenes ca. 10%		35'200
<b>Total exkl. MwSt.</b>			<b>387'200</b>
<b>+ MwSt., gerundet</b>			<b>32'800</b>
<b>TOTAL inkl. MwSt.</b>			<b>420'000</b>

### b) Genehmigung eines Verpflichtungskredites von brutto Fr. 885'000.00 inkl. MwSt., exkl. teuerungsbedingter Mehrkosten, für die Sanierung der Zopfstrasse sowie der Strasse Im Goger und die Erneuerung der Werkleitungen

#### Ausgangslage

In der Zopfstrasse und in der Strasse Im Goger in Remetschwil soll die Wasserleitung erneuert und die Strasse saniert werden. In der Zopfstrasse wird zusätzlich die Kanalisation ausgebaut. Sowohl die Elektra Remetschwil als auch die Swisscom AG haben Bedarf zur Mitverlegung von Werkleitungen angemeldet, wodurch Synergien genutzt werden können. Die Arbeiten der Swisscom AG beschränken sich auf kleinere Erschliessungen, der Umfang der Arbeiten für die Elektra Remetschwil wird im Rahmen des Bauprojekts geklärt. Der bestehende Belag ist mit bis zur Foundation durchgehenden Rissen beschädigt, stellenweise stark schadhaft und soll über die ganze Länge der Strasse erneuert werden. In grossen Abschnitten handelt es sich Im Goger noch um alten teerhaltigen Belag mit hohen PAK-Gehalten im Bindemittel, was höhere Kosten für die Entsorgung des aufgebrochenen Belags nach sich zieht. Weitere Sanierungsmassnahmen (Inlinersanierungen) der Kanalisation werden im Rahmen des geplanten GEP 2 geprüft und werden bei Bedarf im Bauprojekt ergänzt. Kosten für allfällig nötige Sanierungsmassnahmen der Kanalisationsleitungen sind noch nicht Teil dieses Kredites.



Zopfstrasse



Im Goger



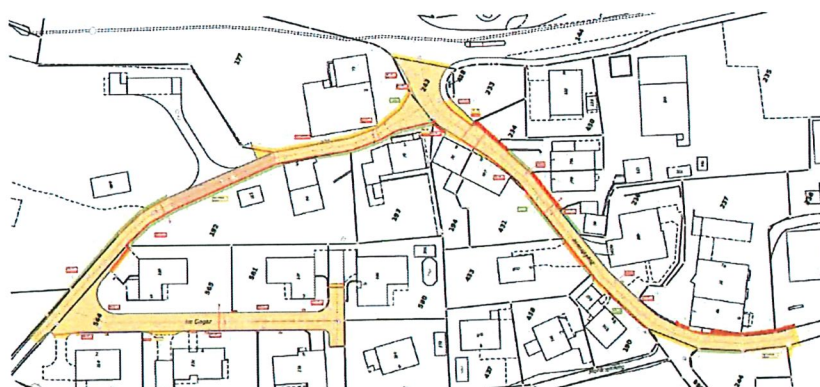
### Projektbeschreibung

Zur Erneuerung der Werkleitungen und Strassensanierung Im Goger und Zopfstrasse sind folgende Massnahmen notwendig:

- Erneuerung Wasserleitung
- Erneuerung Kanalisation (Zopfstrasse)
- Strassenbau zum Ersatz des Belags
- Definition allfälliger Sanierungsmassnahmen Kanalisation erst im Rahmen GEP 2

Massnahmen Drittprojekt:

- voraussichtliche Netzbauarbeiten Elektra Remetschwil (Umfang noch nicht bekannt)
- voraussichtliche Netzbauarbeiten für die Swisscom AG
- Anteil Strassenbau im Grabenbereich Werkleitungen



### Kenndaten der Erneuerung

Länge Wasserleitung:	ca. 400 m
Länge Kanalisation:	ca. 100 m
Strassenbau:	ca. 2'200 m <sup>2</sup>

### Finanzierung

Die Kosten für die Erneuerung und Sanierung sind anteilmässig durch die Gemeinde Remetschwil (Strassenbau) und im Bereich der Werkleitungen durch die entsprechenden Werke zu tragen.

### Terminplan

Nach der Genehmigung des Kredites durch die Gemeindeversammlung sind die Bauarbeiten voraussichtlich für 2024 geplant.

### Kosten

Die Kostenschätzung wurde auf der Preisbasis April 2023 ermittelt. Genauigkeit der Kostenschätzung  $\pm 10\%$ . Die Kosten verstehen sich ohne teuerungsbedingte Mehrkosten.

Position	Beschreibung	Kosten [CHF]	Kosten [CHF]
1	Bauvorbereitung / Vorleistungen		23'000
2	Baukosten		656'000
	– Erneuerung Wasserleitung	315'000	
	– Überprüfung und Anpassung Entwässerung	18'000	
	– Strassenbau	283'000	
	– Kanalisation	39'500	
3	Baunebenkosten		80'000
4	Landerwerb		13'000
5	Unvorhergesehenes ca. 10 %		45'700
<b>Total exkl. MwSt.</b>			<b>817'700</b>
<b>+ MwSt., gerundet</b>			<b>67'300</b>
<b>TOTAL inkl. MwSt.</b>			<b>885'000</b>

#### Anträge:

- Für die Sanierung der Dorfstrasse und die Erneuerung der Werkleitungen sei ein Verpflichtungskredit von CHF 420'000.00 inkl. MwSt., exkl. teuerungsbedingter Mehrkosten, zu genehmigen.
- Für die Sanierung der Zopfstrasse und der Strasse Im Goger sowie für die Erneuerung der Werkleitungen sei ein Verpflichtungskredit von CHF 885'000.00 inkl. MwSt., exkl. teuerungsbedingter Mehrkosten, zu genehmigen.

### Traktandum 5

## Tempo-30-Zonen

### Gutheissung eines Verpflichtungskredites von Fr. 105'000.00 inkl. MwSt. für die Einführung von flächendeckenden Tempo-30-Zonen

#### Ausgangslage

Die Einführung von Tempo-30-Zonen in den Quartieren ist ein Anliegen, welches immer wieder an den Gemeinderat herangetragen wird und welches die Bevölkerung beschäftigt. Dies wurde zuletzt deutlich, als im Rahmen der Totalrevision der Nutzungsplanung der Kommunale Gesamtplan Verkehr (KGV) erarbeitet und öffentlich aufgelegt wurde. Zahlreiche Eingaben hatten den Wunsch nach Verkehrsberuhigung mittels Einführung von Tempo-30-Zonen zum Inhalt. Das beauftragte Planungsbüro Metron AG, Brugg, und die Ortsplanungskommission hielten in ihrem Bericht zum KGV folgenden Handlungsbedarf fest:

«In den Quartieren der Gemeinde Remetschwil herrscht weitgehend Tempo 50. Die Sennhofstrasse ist im Siedlungsgebiet mit Tempo 40 signalisiert. Dies widerspricht einem hierarchischen Aufbau des kommunalen Temporegimes. Im Hüslerquartier ist die einzige Tempo-30-Zone der Gemeinde ausgeschieden. Das Bedürfnis der Bevölkerung nach Tempo 30 in Quartieren ist gross. Mit dieser Form der Verkehrsberuhigung können verschiedene Konflikt- und Gefahrenstellen abgeschwächt oder behoben werden.»

Im Bericht zum KGV ist daher die Einführung von weiteren Tempo-30-Zonen abseits der kantonalen Hauptachsen und innerhalb des Siedlungsgebiets als kurz- und mittelfristige Massnahme aufgeführt.

Der KGV wurde vom Gemeinderat am 26. Januar 2021 verabschiedet und am 13. August 2021 vom Kanton genehmigt.

Um den Puls der Bevölkerung zu zahlreichen Fragen zu spüren, hat der Gemeinderat in diesem Frühjahr eine Bevölkerungsumfrage lanciert. Ein Thema war dabei auch die Akzeptanz für die Einführung von flächendeckenden Tempo-30-Zonen. Eine Mehrheit der Rückmeldungen befürwortete diese Massnahme.

KGV und Bevölkerungsumfrage bilden somit die Grundlage für den vorliegenden Antrag um Einführung von Tempo-30-Zonen.

### Konzept

Es ist vorgesehen, auf sämtlichen Gemeindestrassen Tempo 30 einzuführen. Davon ausgenommen sind lediglich die Verbindungsachse Sennhofstrasse als auch die Kantonsstrassen. Bei sämtlichen Zoneingängen ist die entsprechende Signalisation anzubringen. Zudem wird mittels Markierungen der Rechtsvortritt hervorgehoben.

### Kosten

Die beim Büro Metron eingeholte Kostenschätzung rechnet für die vorschriftsgemässe Signalisation von Tempo-30-Zonen mit folgenden Aufwendungen:

Posten	Abschnitt/Ort		Kosten [CHF]
Signalrack (Material inkl. Installation)	Zoneingänge	Anzahl (Stk.)	9
		Preis (Fr. 2500.- / Stk.)	Fr. 22'500.-
Markierung «30» oder «Zone 30»	Zonen allgemein	Anzahl (Stk.)	24
		Preis (Fr. 400.- / Stk.)	Fr. 9'600.-
Markierung Abweislinie bei Signalrack	Zoneingänge	Anzahl (lfm)	63
		Preis (Fr. 20.- / lfm)	Fr. 1'260.-
Signaltafel «Zone 30» (Material inkl. Installation)	Zoneingänge	Anzahl (Stk.)	27
		Preis (Fr. 1500.- / Stk.)	Fr. 40'500.-
Markierung Rechtsvortritt	Zonen allgemein	Anzahl (lfm)	600
		Preis (Fr. 20.- / lfm)	12'000.-
Vormarkierung		Anzahl (h)	16
		Preis (Fr. 150.- / h)	Fr. 2'400
<b>Total</b>			<b>Fr. 88'260.-</b>
Honorar Projekt- und Bauleitung			Fr. 5'000.-
Verschiedenes und Unvorhergesehenes			Fr. 3'000.-
MwSt. 7.7%			Fr. 7'412.-
<b>Total</b>			<b>Fr. 103'672</b>

### Formelles

Bis vor Kurzem war für die Einführung solcher Zonenbeschränkungen die Erstellung eines aufwendigen Verkehrsgutachtens erforderlich, was die Hürde für die Umsetzung dieser Verkehrsberuhigungsmassnahmen erhöhte. Durch die zunehmende Akzeptanz solcher Massnahmen hat der Bundesrat an der Sitzung vom 24. August 2022 beschlossen, dass die Behörden ab 1. Januar 2023 kein Gutachten mehr erstellen müssen, um auf nicht verkehrsorientierten Strassen Tempo-30-Zonen anzuordnen. Damit baute er bürokratische Hürden ab und vereinfachte die Schaffung von Tempo-30-Zonen. Zudem räumt er den Behörden mehr Ermessensspielraum ein. Neu können Tempo-30-Zonen auch zur Erhöhung der Lebensqualität eingeführt werden.

Analog anderen Verkehrsbeschränkungen ist diese neue Signalisation durch den Gemeinderat zu verfügen und zu publizieren. Nach der Genehmigung der Kosten durch die Gemeindeversammlung wird das Detailkonzept ausgearbeitet, die Verkehrsbeschränkung verfügt und im Amtsblatt und in der BergPost veröffentlicht. Gegner dieser Massnahme können dann während 30 Tagen Einwendung erheben.

#### **Zusammenfassung**

Tempo 30 hat sich in Wohnquartieren etabliert, ist weitgehend gesellschaftlich akzeptiert und führt zu mehr Sicherheit, weniger Lärm und mehr Lebensqualität. Es profitieren nicht nur jene, die am Verkehr teilnehmen, sondern alle, die sich im Strassenraum aufhalten, an einer Strasse wohnen und Erholung im Nahumfeld suchen.

Gestützt auf die Rückmeldungen aus dem Mitwirkungsverfahren KGV und aus der Bevölkerungsumfrage unterbreitet der Gemeinderat daher folgenden

#### **Antrag**

Für die Einführung von flächendeckenden Tempo-30-Zonen in den Quartieren sei ein Verpflichtungskredit von Fr. 105'000.00 inkl. MwSt. zu genehmigen.

#### **In Kürze**

Mit einem Steuerfuss von 92% erwirtschaftet die Erfolgsrechnung der Einwohnergemeinde ohne Spezialfinanzierungen einen Ertragsüberschuss von Fr. 26'345.00. Mit den Abschreibungen resultiert eine Selbstfinanzierung von Fr. 732'155.00, und es können 335.08% der Nettoinvestitionen finanziert werden.

#### **Traktandum 6**

## **Genehmigung des Budgets 2024 mit einem unveränderten Steuerfuss von 92%**

#### **Erfolgsrechnung**

Das Budget 2023 weist mit einem unveränderten Steuerfuss von 92% einen Ertragsüberschuss von Fr. 26'345.00 aus.

#### **Investitionsrechnung**

Im Jahr 2024 sind Nettoinvestitionskosten von Fr. 218'500.00 geplant.

#### **Finanzierung**

Massgebend für die Schuldenentwicklung der Gemeinde Remetschwil ist die Selbstfinanzierung aus der Erfolgsrechnung. Sie ist jene Summe, die zur Finanzierung der Investitionen durch eigene, im selben Rechnungsjahr erwirtschaftete Mittel eingesetzt werden kann. Unter Berücksichtigung dieser Selbstfinanzierung (Fr. 732'155.00) resultiert im Jahr 2024 ein mutmasslicher Finanzierungsüberschuss von Fr. 513'655.00.

#### **Finanzplan, Ausblick 2023–2033**

Die Investitionsrechnung zeigt für das Jahr 2024 Nettoinvestitionen von Fr. 218'500.00. Der Selbstfinanzierungsgrad liegt bei 335.08%. Der Investitionsplan umfasst im Planungszeitraum 2023 bis 2033 ein Nettoinvestitionsvolumen von Fr. 20.93 Mio. Der Steuerertrag basiert bis ins Jahr 2025 auf einem gleichbleibenden Steuerfuss von 92%.

## Ergebnis (ohne Spezialfinanzierungen)

	Budget 2024	Budget 2023	RG 2022
<b>Gesamtergebnis Erfolgsrechnung</b>			
Betrieblicher Aufwand	-8'736.5	-8'205.1	-7'960.8
Betrieblicher Ertrag	8'644.8	8'110.0	10'014.4
<b>Ergebnis aus betrieblicher Tätigkeit</b>	<b>-91.7</b>	<b>-95.1</b>	<b>2'053.6</b>
Ergebnis aus Finanzierung	118.0	98.7	261.5
Operatives Ergebnis	26.3	3.6	2'315.1
Ausserordentliches Ergebnis	0	0	0
<b>Ertragsüberschuss</b>	<b>26.3</b>	<b>3.6</b>	<b>2'315.1</b>
<b>Finanzierungsergebnis</b>			
Nettoinvestitionen	-218.5	-514.0	-332.2
Selbstfinanzierung	732.1	697.8	3'010.9
<b>Finanzierungsüberschuss</b>	<b>513.7</b>	<b>183.8</b>	<b>2'678.7</b>

Hinweis: Rundungsdifferenzen, in Tausend Franken

## Investitionsrechnung, Zusammenzug

### Einwohnergemeinde:

Komplettsanierung Schnitzel-/Pelletheizung Buchslistr. 4	Budgetkredit	Fr. 103'500.00
Sanierung Bushaltestelle «Dorf»	gebundene Ausgabe	Fr. 10'000.00
Umrüstung öffentliche Beleuchtung auf LED	Budgetkredit	Fr. 85'000.00
Gesamtrevision der Nutzungsplanung Remetschwil	GV 25.06.2018	Fr. 20'000.00
<b>Total Einwohnergemeinde</b>		<b>Fr. 218'500.00</b>

### Spezialfinanzierung Wasserversorgung:

<b>Total Wasserversorgung</b>	<b>Fr. 0</b>
-------------------------------	--------------

### Spezialfinanzierung Abwasserbeseitigung:

<b>Total Abwasserbeseitigung</b>	<b>Fr. 0</b>
<b>Total Einwohnergemeinde inkl. Spezialfinanzierung</b>	<b>Fr. 218'500.00</b>

### In Kürze

Trotz laufender und anstehender Investitionen (Komplettsanierung Schnitzel-/Pelletheizung Buchslistr. 4, Sanierung Bushaltestelle Dorf, Umrüstung öffentliche Beleuchtung auf LED, Gesamtrevision der Nutzungsplanung Remetschwil) wird im Budget 2024 mit einem Finanzierungsüberschuss gerechnet.

### In Kürze

Die geplanten Nettoinvestitionen im Budget 2024 der Einwohnergemeinde betragen Fr. 218'500.00. Mit Einbezug der Spezialfinanzierungen Wasser und Abwasser sind Nettoinvestitionen von CHF 218'500.00 vorgesehen.

### In Kürze

Der Bereich Bildung stellt mit 38.0% der Gemeindeausgaben die grösste Aufwandspostition dar. An zweiter Stelle folgt die Soziale Sicherheit mit 14.5%.

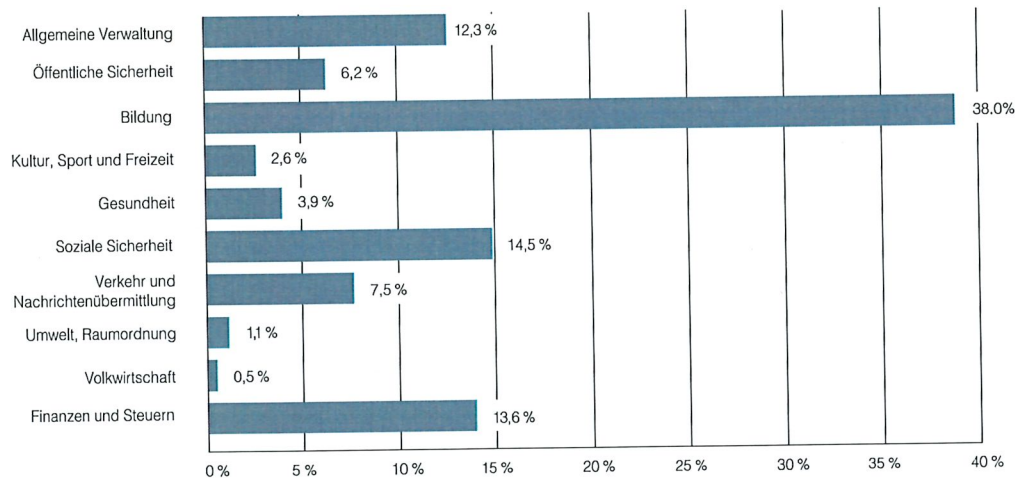
## Erfolgsrechnung, Zusammensetzung

### Aufwand nach Aufgaben

	Budget 2024	Budget 2023	Veränderung zum BG	RG 2022
Allgemeine Verwaltung	963.3	966.2	-0.3 %	921.2
Öffentliche Ordnung und Sicherheit, Verteidigung	486.3	464.7	4.6 %	424.8
Bildung	2'981.7	2'920.6	2.1 %	2'851.1
Kultur, Sport und Freizeit	207.4	112.6	84.2 %	148.2
Gesundheit	302.6	317.1	-4.6 %	291.6
Soziale Sicherheit	1'142.6	1'033.8	10.5 %	1'022.4
Verkehr und Nachrichtenübermittlung	586.7	583.8	0.5 %	603.7
Umweltschutz und Raumordnung	84.0	110.4	-23.9 %	122.8
Volkswirtschaft	36.5	49.2	-25.8 %	79.2
Finanzen (Finanzausgleich, Zinsen, Liegenschaften FV)	1'064.6	914.8	16.4 %	842.1
<b>Gesamtaufwand</b>	<b>7'855.5</b>	<b>7'473.2</b>	<b>5.1 %</b>	<b>7'307.0</b>

Hinweis: Beiträge gerundet auf Tausend Franken

### Anteil am Gesamtaufwand 2024



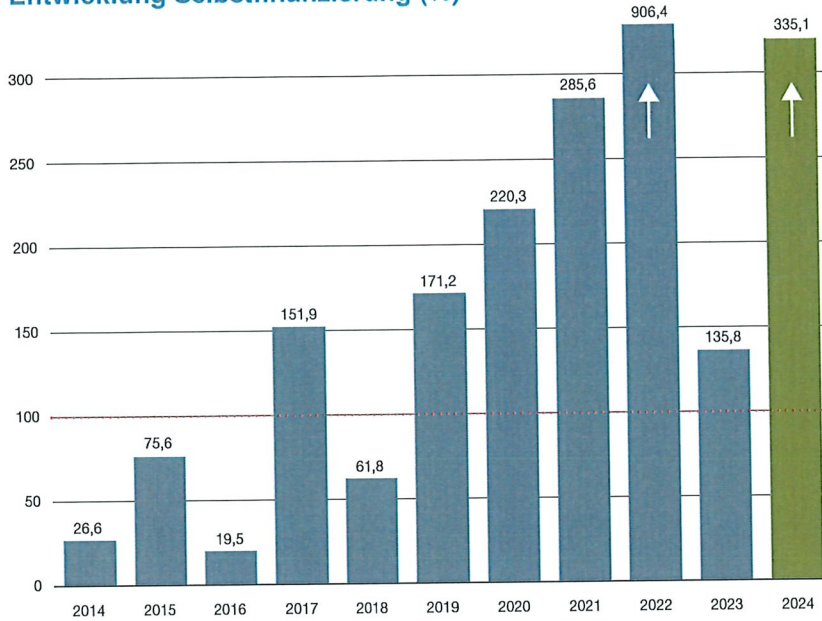
### In Kürze

Die geplanten Investitionen können im Jahr 2024 zu 335.08% aus eigenen Mitteln finanziert werden.

### Selbstfinanzierung (ohne Spezialfinanzierungen)

	Budget 2024	Bewertung
Nettoschuld I pro Einwohner	Fr. -516.09	Vermögen
Nettoverschuldungsquotient	-16.20 %	gut
Zinsbelastungsanteil	0.16 %	gut
Selbstfinanzierungsgrad	335.08 %	Rückgang der Schulden
Selbstfinanzierungsanteil	8.33 %	schlecht
Kapitaldienstanteil	8.27 %	tragbare Belastung

## Entwicklung Selbstfinanzierung (%)



Bei einem Selbstfinanzierungsgrad von 100 Prozent können die Investitionen vollständig aus eigenen Mitteln bezahlt werden.

## Steuereinnahmen, Steuerfuss

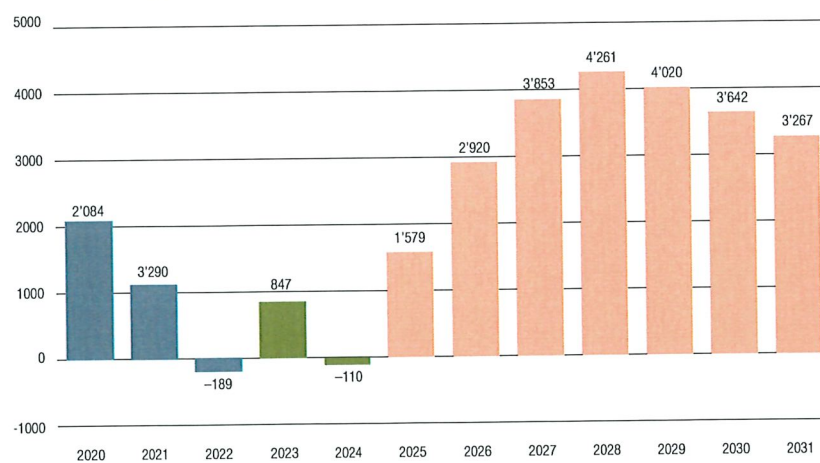
	Budget 2024	Budget 2023	RG 2022
Einkommens-/Vermögenssteuern inkl. Abschreibungen	7'565	7'170	8'859
Quellensteuern	80.0	80.0	78.1
Juristische Personen	100.0	100.0	243.5
Sondersteuern (ohne Hundesteuern)	110.0	110.0	203.7
<b>Gesamtsteuerertrag</b>	<b>7'855.0</b>	<b>7'460.0</b>	<b>9'384.4</b>

Hinweis: Beiträge gerundet auf Tausend Franken

### In Kürze

Die Einkommens- und Vermögenssteuern natürliche Personen für das Jahr 2024 wurden mit einem unveränderten Steuerfuss von 92 % und einem Steuersoll für das Rechnungsjahr und die Vorjahre von Fr. 7'565'000.00 budgetiert.

## Entwicklung Nettoschuld



### In Kürze

Die Nettoschuld der Einwohnergemeinde Remetschwil wird sich im Verlauf der Planperiode erhöhen. Diese Erhöhung ist auf die geplanten Investitionen zurückzuführen. Die eingesetzten Investitionsprojekte sind aber teils noch ungewiss.

## In Kürze

Die Abfallwirtschaft zeigt gesunde Finanzen, der diesjährige Aufwandüberschuss ist tragbar. Die Wasserkasse schliesst wiederholt mit einem Aufwandüberschuss ab. Die Gebührenanpassung der Abwasserbeseitigung per 1.1.2020 wirken sich positiv auf das Ergebnis aus.

## Ergebnisse Spezialfinanzierungen

### Wasserwerk

	Budget 2024	Budget 2023	RG 2022
<b>Gesamtergebnis Erfolgsrechnung</b>			
Betrieblicher Aufwand	-387.0	-370.5	-400.5
Betrieblicher Ertrag*	364.7	362.1	227.6
<b>Ergebnis aus betrieblicher Tätigkeit</b>	<b>-22.3</b>	<b>-8.4</b>	<b>-172.9</b>
Ergebnis aus Finanzierung	1.4	1.5	2.0
Operatives Ergebnis	-20.9	-7.0	-170.9
Ausserordentliches Ergebnis	0.0	0.0	0.0
<b>Aufwandüberschuss</b>	<b>-20.9</b>	<b>-7.0</b>	<b>-170.9</b>
<b>Finanzierungsergebnis</b>			
Nettoinvestitionen	30.0	-172.0	-11.3
Selbstfinanzierung	-8.7	5.6	-156.9
<b>Finanzierungsfehlbetrag/-überschuss</b>	<b>21.3</b>	<b>-166.4</b>	<b>-168.2</b>

Hinweis: Beiträge gerundet auf Tausend Franken \* Gebührenerhöhung per 1.1.2023

### Abwasserbeseitigung

	Budget 2024	Budget 2023	RG 2022
<b>Gesamtergebnis Erfolgsrechnung</b>			
Betrieblicher Aufwand	-449.8	-390.5	-386.4
Betrieblicher Ertrag*	575.3	573.8	553.9
<b>Ergebnis aus betrieblicher Tätigkeit</b>	<b>125.5</b>	<b>183.3</b>	<b>167.5</b>
Ergebnis aus Finanzierung	-1.4	-1.7	-0.4
Operatives Ergebnis	124.1	181.6	167.1
Ausserordentliches Ergebnis	0.0	0.0	0.0
<b>Ertragsüberschuss</b>	<b>124.1</b>	<b>181.6</b>	<b>167.1</b>
<b>Finanzierungsergebnis</b>			
Nettoinvestitionen	50.0	-1'437.5	-484.7
Selbstfinanzierung	253.9	311.9	300.0
<b>Finanzierungsfehlbetrag/-überschuss</b>	<b>303.9</b>	<b>-1'125.6</b>	<b>-184.7</b>

Hinweis: Beiträge gerundet auf Tausend Franken \* Gebühren gleichbleibend

### Abfallwirtschaft

	Budget 2024	Budget 2023	RG 2022
<b>Gesamtergebnis Erfolgsrechnung</b>			
Betrieblicher Aufwand	-210.5	-230.9	-200.4
Betrieblicher Ertrag*	193.5	199.2	199.2
<b>Ergebnis aus betrieblicher Tätigkeit</b>	<b>-17.0</b>	<b>-31.7</b>	<b>-1.2</b>
Ergebnis aus Finanzierung	0.5	0.5	0.5
Operatives Ergebnis	-16.5	-31.2	-0.7
Ausserordentliches Ergebnis	0.0	0.0	0.0
<b>Aufwandüberschuss</b>	<b>-16.5</b>	<b>-31.2</b>	<b>-0.7</b>
<b>Finanzierungsergebnis</b>			
Nettoinvestitionen	0.0	0.0	0.0
Selbstfinanzierung	-16.5	-31.2	-0.7
<b>Finanzierungsfehlbetrag/-überschuss</b>	<b>-16.5</b>	<b>-31.2</b>	<b>-0.7</b>

Hinweis: Beiträge gerundet auf Tausend Franken \* Gebühren gleichbleibend

### Antrag

Das Budget 2024 der Einwohnergemeinde mit einem unveränderten Steuerfuss von 92% sei zu genehmigen.





# NOTIZEN

A series of 28 vertical lines for taking notes.

STIMMRECHTSAUSWEIS

P.P.  
5453 Remetschwil  
Post CH AG

## Stimmrechtsausweis

zur Teilnahme an der Einwohnergemeinde-  
versammlung

**Montag, 20. November 2023, 20.15 Uhr,  
in der Turnhalle Remetschwil**

Bitte Stimmrechtsausweis abtrennen und am Eingang abgeben.



### Kontakt

Gemeindeverwaltung Remetschwil  
Dorfstrasse 4  
5453 Remetschwil

Tel. 056 485 84 00  
Fax 056 485 84 01  
Website [www.remetschwil.ch](http://www.remetschwil.ch)  
Mail [gemeindekanzlei@remetschwil.ch](mailto:gemeindekanzlei@remetschwil.ch)

